

## **Hévíz-Balaton Airport Kft.**

Hévíz turizmusának hatásai a  
desztinációs hatásmodell alapján

### **VÉGSŐ JELENTÉS**

A tanulmány a NYDOP-2.3.1/B-12-2012-0001 számú, „A Hévíz-Balaton Thermal Airport Fejlesztési Klaszter egészségturizmus ösztönző szolgáltatás fejlesztése” című pályázat keretében készült

2013. szeptember 9.

Xellum Kft.

*Ez a Jelentés 53 oldalt tartalmaz*

## Tartalomjegyzék

<b>1</b>	<b>VEZETŐI ÖSSZEFOGLALÓ .....</b>	<b>4</b>
<b>2</b>	<b>A MUNKA HÁTTERE .....</b>	<b>9</b>
2.1	A MEGBÍZÁS CÉLJA ÉS TARTALMA.....	9
<b>3</b>	<b>A DHM ELMÉLETI ALAPJAI.....</b>	<b>10</b>
3.1	HATÁSKÖRFORGÁS .....	10
3.2	A GAZDASÁGI HATÁSOK TÍPUSAI.....	10
3.3	A LÁTOGATÓK KÖLTÉSÉNEK HASZONÉLVEZŐI.....	12
3.4	MAKROGAZDASÁGI MODELLEZÉS A TOVAGYŰRÜZŐ HATÁSOK ÉRTÉKELÉSÉRE .....	13
3.4.1	<i>Alapfeltevések</i> .....	13
3.4.2	<i>Módszertani megfontolások</i> .....	14
3.5	A MÁSODLAGOS ELEMZÉS .....	16
<b>4</b>	<b>A DHM HÉVÍZ ESETÉBEN .....</b>	<b>18</b>
4.1	A TURIZMUSSEL ÉRINTETT TELEPÜLÉSEK MODELLEZÉSE – MAGYARÁZÓ EGYENLETRENDSZER MEGALKOTÁSA.....	18
4.1.1	<i>Módszertani megfontolások</i> .....	18
4.1.2	<i>Felhasznált adatok – turisták</i> .....	18
4.1.3	<i>Felhasznált adatok – szolgáltatók</i> .....	19
4.2	MÁSODLAGOS ADATFORRÁSOK .....	20
4.3	A MODELLEZÉS EREDMÉNYEI.....	21
4.4	A HÉVÍZ-BALATON REPÜLŐTÉR SZEREPE ÉS HATÁSAI.....	22
<b>5</b>	<b>ALKALMAZOTT KÉRDŐÍVEK .....</b>	<b>26</b>
5.1	KÉRDŐÍV SZÁLLÁSHELY-SZOLGÁLTATÁS RÉSZÉRE.....	26
5.2	KÉRDŐÍV TURISZTIKAI SZOLGÁLTATÓK RÉSZÉRE.....	28
5.3	KÉRDŐÍV SZÁLLÁSHELY-SZOLGÁLTATÁS RÉSZÉRE.....	30
5.4	KÉRDŐÍV KISKERESKEDELMI EGYSÉGEK RÉSZÉRE.....	32
5.5	QUESTIONNAIRE FOR AIR TRANSPORT CUSTOMERS .....	34
5.6	QUESTIONNAIRE FOR HOTEL GUESTS.....	37
<b>6</b>	<b>MELLÉKLET – DESZTINÁCIÓS HATÁSMODELL (NYÍREGYHÁZA).....</b>	<b>40</b>
<b>7</b>	<b>ELŐZMÉNYEK – MAGYAR HOTEL MONITOR 2013 PÜNKÖSD .....</b>	<b>41</b>
<b>8</b>	<b>EREDMÉNYEK - MAGYAR HOTEL MONITOR 2013 PÜNKÖSD.....</b>	<b>42</b>
8.1	PÜNKÖSD IDŐSZAKA .....	42
<b>9</b>	<b>ELŐZMÉNYEK - MAGYAR HOTEL MONITOR 2013 JÚNIUS.....</b>	<b>46</b>
<b>10</b>	<b>EREDMÉNYEK - MAGYAR HOTEL MONITOR 2013 JÚNIUS .....</b>	<b>47</b>

10.1	AZ EREDMÉNYEK - JÚNIUS .....	47
------	------------------------------	----

## 1 Vezetői összefoglaló

A desztináció, mint turisztikai rendszer gazdasági hatásainak összességét kívántuk bemutatni a Desztinációs Hatásmodell (DHM) elkészítésével és alkalmazásával. A DHM-nek országos szinten is ez az első (gyógyhelyre történő) alkalmazása (lásd 1. melléklet), azaz a desztinációmenedzsment szervezeteknek és az önkormányzatoknak új, a turizmus valódi szerepét bemutatni képes eszköz került a kezébe a DHM kidolgozásával.

A desztinációba (jelen esetben Hévíz) érkezők költségéből elsősorban közvetlenül és közvetve is részesülnek az alábbiak:

▪ **Közvetlenül:**

- Szálláshely-szolgáltatók
- Vendéglátóhelyek
- Kiskereskedők (élelmiszer és ajándék)
- Szabadidős tevékenységek
- Közlekedési vállalkozások és
- Vonzerők (pl. fürdőszolgáltatások, múzeumok, állatpark) üzemeltetői, illetve

▪ **Közvetve:**

- Önkormányzati adóbevételek (pl. idegenforgalmi adó és az ahhoz kapcsolódó állami kiegészítés vagy iparűzési adó mértéke) formájában
- A kapcsolódó vállalkozások által foglalkoztatottak száma alapján
- A turisztikai szolgáltatók és a vonzerők üzemeltetőinek beszállítói kapcsolatait vizsgálva (főként azokat, amelyek forgalomarányosan változnak).

A DHM-hez számos adatot (mind helyi, mind pedig országos) adatot kellett elemeznünk, ugyanis a turizmus rendkívül összetett iparág és számos más iparággal van kapcsolatban, ezt pedig a modellezésben figyelembe kellett veyük. Mindezen adatok ismerete azért fontos, mert települési (hévízi) önkormányzati szinten az egy-egy évben rendelkezésre álló források nagy részét a központi költségvetés juttatja az önkormányzatok számára főként a településeken „megtermelt” adók visszatérítéseként. Azaz az idegenforgalmi adó (IFA) önmagában alig mond el valamit a turizmus szerepéről, fontosságáról: sokkal többet mondanak el azon adatok, amely a más, kapcsolódó adók (pl. ÁFA, IPA, béradók, nyereségadó) mértékét határozzák meg.

Modellünkben a turizmus hatásainak becslése az önkormányzati és KSH adatok mellett saját felmérések adataira támaszkodik. A turisták kiadási szerkezetének és néhány jellemző szokása feltérképezésének céljából 220 elemű mintán gyűjtöttünk fontos részletinformációkat. Összeállítottunk egy konjunktúra kérdőívet is, amit a vendéglátó-, kereskedelmi és szálláshelyek megfelelő mintáján kérdeztünk meg (megjegyezzük, hogy egy konjunktúrajelentés csak akkor igazán hasznos eszköz, ha aránylag rendszeresen, hosszabb időszak, pl. 2-3 év alatt gyűjtenek ahhoz adatokat).

A turizmus Hévíz legfontosabb nemzetgazdasági ágazata. A városban mintegy 300 kereskedelmi egység, 150 vendéglátóhely és 30 kereskedelmi szálláshely található. 2013-ban a vendégéjszakák száma a modellezés eredményei szerint 1,1-1,2 millió körül alakulhat, amelyek közül kétharmada külföldiekhez lesz majd köthető. Egy saját fejlesztésű input-output (makrogazdasági) modell segítségével modelleztük a hévízi turizmus makrogazdasági hatásait.

A vendégéjszakák és a turisták költési szerkezete és összegének nagysága alapján a turizmus-vendéglátásból **2013-ban Hévízen 11,6-12,9 milliárd forint közvetlen kiadás** (azaz a desztinációba érkező által generált költés) **keletkezik**. Az alábbi adatok úgy értelmezhetők, hogy ezen paraméterekkel írható le a hévízi turizmus hozzájárulása a város (és az ország) gazdaságához. Hévízen tehát:

- **A turizmus kapcsán összesen 1,6 Mrd forint kiadás (turisták közvetlen költése) realizálódik**, ami 7,2-8 milliárd forint GDP létrejöttét jelenti.
- Ez a kiadás tovaggyűrűző hatások miatt (beszállítók, beszállítók beszállítói stb.) **országosan összesen 22-24,3 Mrd Ft összes kibocsátást jelent** (a turizmus által más, a termelő és szolgáltató gazdasági egységen kívüli egységek számára előállított, valamint a saját végső fogyasztásra kerülő termékek és szolgáltatások összessége).
- A **multiplikátorhatás 1,89-os**, azaz 1 Ft köztelen kiadás 1 Ft 89 fillér összes termelést generál.
- A központi költségvetésnél közvetlenül jelentkező **adóbevételek** mértéke, amelyek Hévíz turizmusa kapcsán realizálódnak, **összesen 4,6-5,15 Mrd Ft**-ot tesznek ki (a helyi adók a szállodák, vendéglátóhelyek, kiskereskedelmi helyek adóját jelentik, de ebből is csak azt a részt, ami közvetlenül a turizmus hatásaként jelentkezik). **Egy vendégéjszakára bontva az adómérték 4.300 HUF**-ot tesz ki.
- A turizmushoz köthető **IPA és az IFA összesített értéke 547-550 M Ft** nagyságrendet érhet el
- A turizmusban **közvetlenül és közvetve foglalkoztatottak száma 2.459 - 2.732 fő** közötti nagyságrendre becsülhető.

Modellezésünkben három alternatívát elemeztünk annak függvényében, hogy a vendégéjszakaszám (és azzal párhuzamosan a vendégösszetétel) hogyan alakul. Ezek a forgatókönyvek jól jelzik, hogy a Hévíz-Balaton Airport forgalma, hiszen jelentős (külföldi) létszámtöbbletet a repülőtér tud generálni viszonylag rövid időn belül, milyen közvetlen hatással van az egyes hatástényezőkre főként, hogy a repülővel érkezők átlagos költsége kétszerese a más közlekedési eszközökkel érkezőkének.

**Desztinációs Hatásmodell eredményei (2013)**

Megnevezés	1. forgatókönyv	2. forgatókönyv	3. forgatókönyv
Vendégéjszaka (000)	1.075	1.160	1.240
Összes kiadás (M HUF)	11.628	12.082	12.917
Import (M HUF)	1.163	1.208	1.292
Hazai forrású kiadás (M HUF)	10.465	10.874	11.625
Keletkezett összes kibocsátás (M HUF)	21.919	22.775	24.349
Keletkezett bruttó hazai termék (M HUF)	7.205	7.486	8.003
Foglalkoztatottak száma (fő)	2.459	2.555	2.732
Multiplikátor	1,89	1,89	1,89

ÁFA (M HUF, nettó)	878	913	976
Jövedéki adó (M HUF)	288	299	320
SZJA és egyéb bérjárulék (M HUF)	3.002	3.120	3.335
Nyeréségadó (M HUF)	424	440	471
Ágazati adók (M HUF)	50	52	55
<b>Összes központi adóbevétel (M HUF)</b>	<b>4.643</b>	<b>4.824</b>	<b>5.157</b>
IPA és idegenforgalmi adó (M HUF)	547	548	550

1. forgatókönyv (repülőtér kiesése esetén)
968
10.233
1.023
9.209
19.289
6.340
2.164
1,89

Repülőgépes utasok (3. forgatókönyv szerint)
<b>149</b>
<b>1.550</b>
<b>155</b>
<b>1.395</b>
<b>2.922</b>
<b>960</b>
<b>328</b>
<b>1,89</b>

0

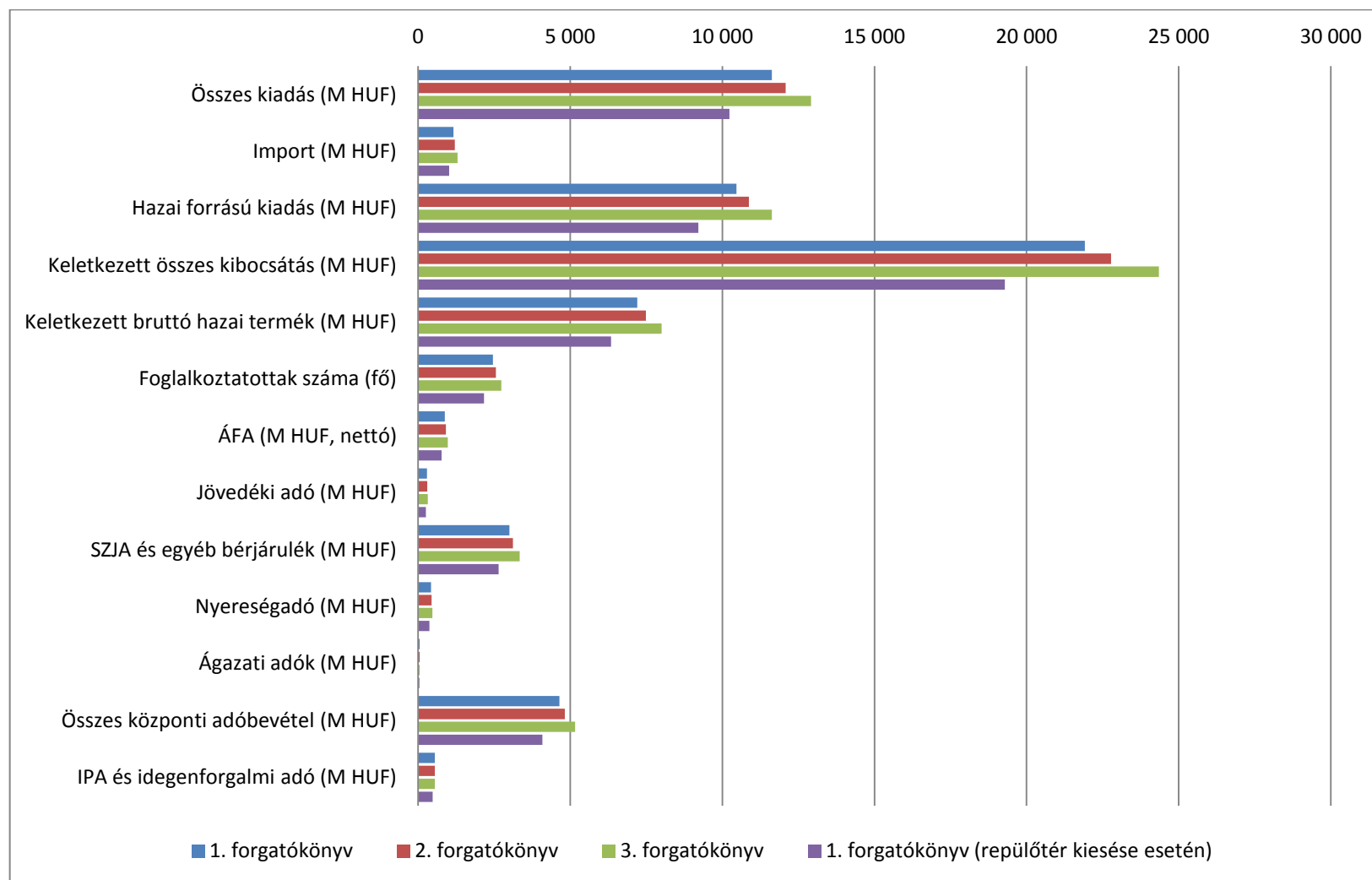
773
253
2.642
373
44
<b>4.086</b>
481

<b>117</b>
<b>38</b>
<b>400</b>
<b>57</b>
<b>7</b>
<b>619</b>
<b>66</b>

1 vendégéj hatása nemzeti szinten
-
10.764 HUF
1.077 HUF
9.688 HUF
20.291 HUF
6.669 HUF
n/a
n/a

813 HUF
267 HUF
2.779 HUF
393 HUF
46 HUF
<b>4.298 HUF</b>
458 HUF

### Desztinációs Hatásmodell eredményei (2013)



A repülőtérre érkezők átlagosan 90%-kal költenek többet fajlagosan, mint az egyéb módon érkezők, arányuk 10% az összes utasszámból, de ez az arány nő, mert míg az összes turista növekedési üteme 10-14%, addig a repülőtérre érkezők esetében ez 20% felett van, és a kapacitáskorlát még jó ideig nem gátolja a növekedést, miután a gépkihasználat messze vannak a válság előtti szinttől. Ezek alapján és tekintettel arra, hogy a repülőtérre érkezők az optimális modellezési feltételezés szerint is kb. 10%-át adják a vendégéjszakáknak) **a költségek 12%-a köszönhető a repülővel érkezőknek.** Ezért minden esetben (kiadások, GDP, kibocsátás, adók) az összeg 12%-a a repülőtérre érkező turistáknak tulajdonítható, és ez az arány a következő évben nőni fog.

A modellezés adatai alapján azt mondhatjuk, hogy ha a repülőgépes turisták magasabb költségét vesszük figyelembe, akkor a fenti egy vendégéjszakára jutó adatok legalább 50%-kal magasabbak lehetnek.

Ugyanakkor, ha a repülőtér valamilyen váratlan oknál fogva nem tudna üzemelni, akkor a hatások jelentősen változnának:

- az összes kiadás 1,4 Mrd forinttal lenne levesebb
- foglalkoztatottak száma közel 300 fővel csökkenne
- a központi adóbevételek közel 450M forinttal csökkennének
- az IPA és az idegenforgalmi adó 70M forinttal csökkenne



## **2 A munka háttere**

A Hévíz-Balaton Airport Kft. (továbbiakban Megbízó) megbízta a Xellum Kft-t (továbbiakban Xellum) a Xellum által kidolgozott turisztikai desztinációs hatásmodell (DHM) Hévízre történő alkalmazásával és adaptálásával. Az alábbi jelentés a modell módszertani megközelítését és az eredmények felhasználásának lehetőségeit mutatja be.

A munka második szakaszában, a modell feltételezéseire építve lekérdezéseket végeztünk Hévíz mint turisztikai desztináció szolgáltatóinak a modell által meghatározott mintáján. Ez a primer adatfelvétel biztosította a modell adaptálását Hévízre.

### **2.1 A megbízás célja és tartalma**

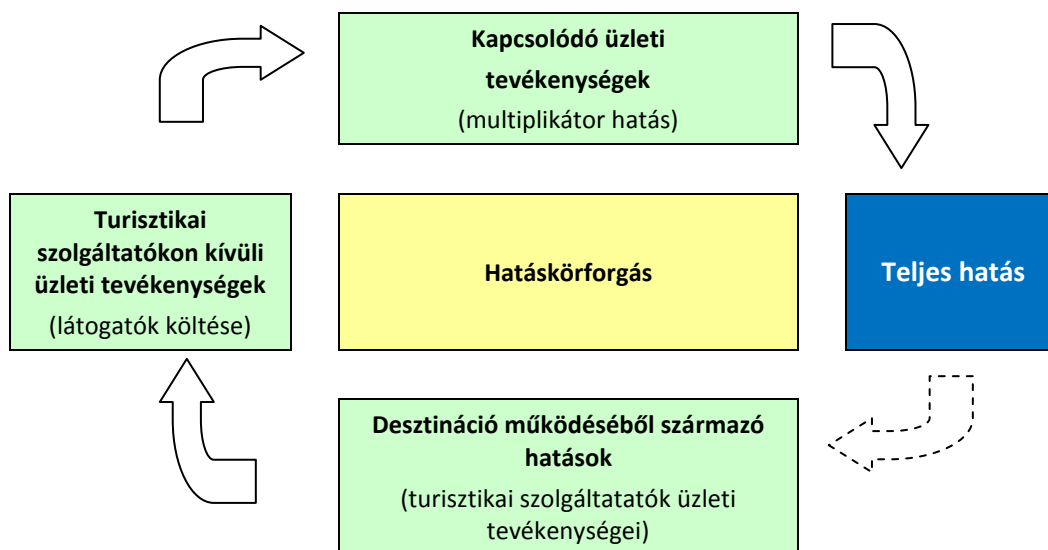
A desztinációs hatásmodell (DHM) igen összetett és sokrétű statisztikai elemzések eredményeképpen képes a turizmus desztinációs szintű hatásainak modellezésére. A modellezés az alábbi lépések mentén történt:

- TSTAR adatbázis alapján a turizmussal érintett települések leválogatása
- Egyetlenrendszer létrehozása (különböző magyarázó, háttérváltozók meghatározása, a turizmus hatásaira vonatkozólag)
- Hévíz adatainak elemzése a háttérváltozók alapján, és az eltérések okainak magyarázata
- Makrogazdasági modellezés a tovagyrúzó hatások értékelésére

### 3 A DHM elméleti alapjai

#### 3.1 Hatáskörforgás

Egy desztinációban mint turisztikai rendszerben, a tovagyrúzó hatások miatt több szinten jelentkező hatásokkal kell számolnunk. Az alábbi folyamatábra jelzi, hogy mindezen hatások hogyan jelentkeznek és milyen kapcsolatban vannak egymással.



A folyamatok egymásra épülése és körforgása jól látható, hiszen a hatások számbavételénél figyelemmel kell lennünk az alábbi hatástípusokra:

- **Közvetlen hatások:** a turisztikai szolgáltatók és a desztinációt alkotó vonzerők fejlesztéséből eredő befektetések, valamint a turisztikai szolgáltatóknál és a vonzerő-működtetőknél jelentkező turistaköltségek.
- **Közvetett hatások:** a desztináció egyéb gazdasági szervezeteinél jelentkező turista-költségek (pl. ruhaipar, posta); valamint a desztináció turisztikai szolgáltatóinak beszállítóinak forgalma.
- **Indukált hatások:** minden további, a tovagyrúzó (multiplikátor) hatásnak köszönhetően, az indirekt hatásokból részesülő üzleti partnerek, és szervezetek további kiadásai.

#### 3.2 A gazdasági hatások típusai

A desztináció, mint turisztikai rendszer gazdasági hatásainak összességét mutatjuk be az alábbi ábrában, jelezve, hogy a megjelenő keresleten és jövedelmeken keresztül mely hatások azonosíthatók:

- A turizmusban érdekelt lakosság és vállalkozások (közvetlenül)
- A turizmusban nem érdekelt vállalkozások és lakosok
- A helyi önkormányzat és központi költségvetés, valamint

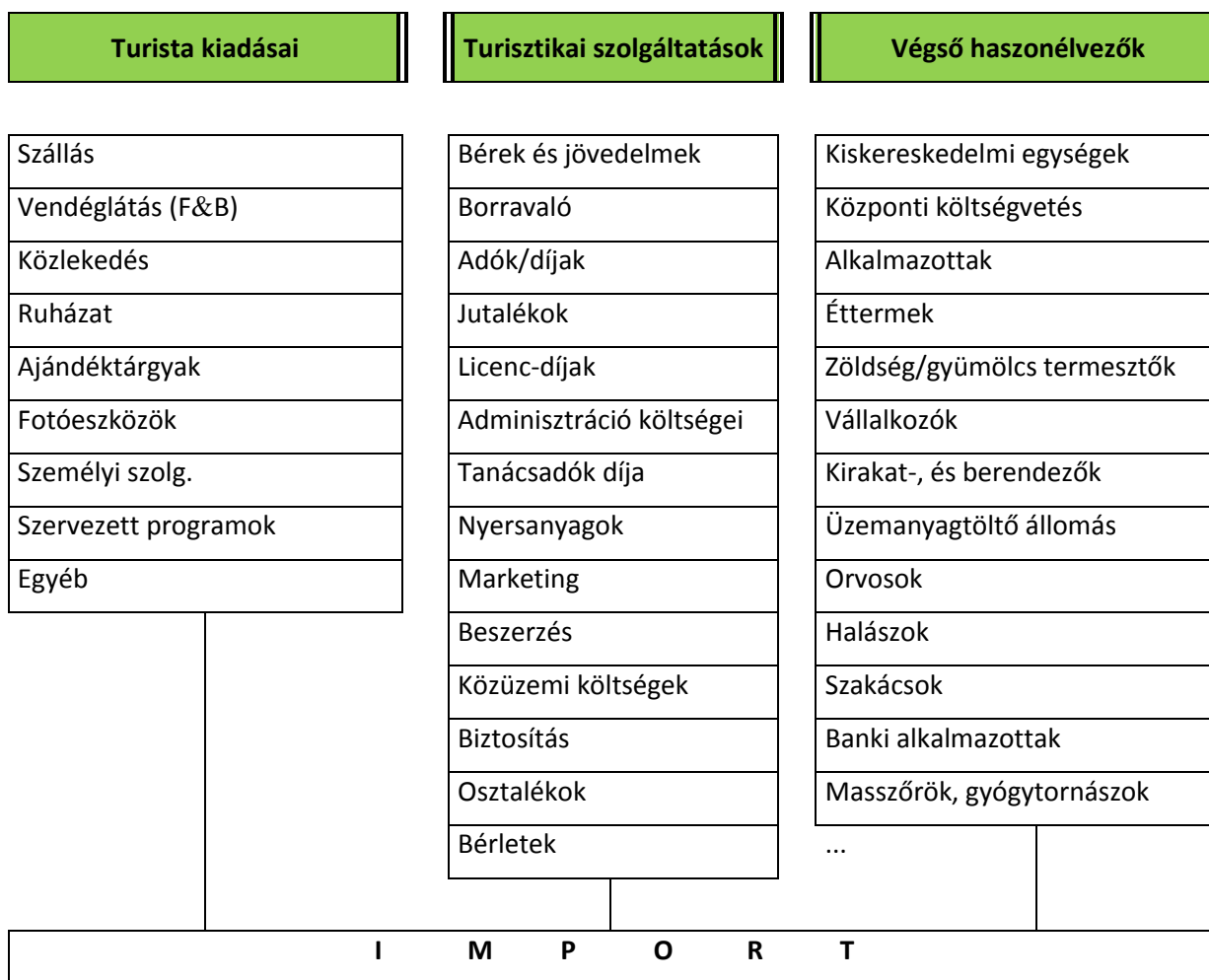
- Maguk a látogatók számára.

Láthatjuk, hogy a hatások lehetnek egyszerre kedvezőek és kedvezőtlenek. Jelentősebb negatív hatással a megnövekedett forgalom okozta környezeti ártalmak formájában találkozhatunk (pl. zaj- és illetve a légszennyezettség növekedése, szemetelés, környezetvédelmi területek szennyezése), ugyanakkor mindezen hatások kikerülhetők tudatos látogatómenedzsment eszközökkel, amelyek alkalmazása TDM-szervezet feladata.

A hatásokat élvezők, illetve elszenvedők			
Turizmusban érdekelt lakosság és vállalkozások	Turizmusban nem érdekelt lakosság és vállalkozások	Költségvetés, önkormányzat	Turisták
Kedvező hatások		Kedvezőtlen hatások	
<ul style="list-style-type: none"> <li>munkahelyteremtés</li> <li>multiplikátor hatások</li> <li>infrastruktúra fejlesztése</li> <li>árfelhajtó szerep (például telekárak)</li> <li>import növekedése (például fejlett technológia)</li> <li>GDP/GNP növekedése</li> </ul>		<ul style="list-style-type: none"> <li>szezonális foglalkoztatás, magas fluktuáció</li> <li>árfelhajtó szerep (például élelmiszerek)</li> <li>függőség kialakulása</li> <li>növekvő kormányzati kiadások rövid távon, míg a központi bevételek "csak" időben eltolva és közvetve jelentkeznek</li> <li>káros környezeti hatások felszámolásának költségei</li> <li>"fekete forgalom" fennmaradása/növekedése</li> </ul>	
<ul style="list-style-type: none"> <li>(kiegészítő) jövedelemforrás</li> <li>regionális fejlődés</li> <li>gazdasági szerkezet változása</li> <li>kereslet generálás</li> <li>devizabevételek növekedése</li> <li>adóbevételek növekedése</li> <li>külső források bevonása</li> <li>szolgáltatásbővülés</li> <li>vállalkozói kedv növekedése</li> </ul>			

### 3.3 A látogatók költségének haszonélvezői

A részletesebb kép bemutatása érdekében szerepeltetjük az alábbi ábrát, amely bemutatja, hogy tipikusan mely szolgáltatások és tevékenységek azonosíthatók mint a turisták költségének fő haszonélvezői. Értelmszerűen minél inkább a desztináción belül maradnak a látogatók, annál nagyobb mértékben jelentkeznek a költségük nyomán kialakuló hatások (további költségek és jövedelmek) a vonzáskörzeten belül.



A turisták kiadásaiból tehát számos turisztikai és nem turisztikai szolgáltatás, szolgáltató és szervezet részesül. Mindez alapján a desztinációba érkezők költségéből elsősorban a következők részesülnek:

- **Szálláshely-szolgáltatók**
- **Vendéglátóhelyek**
- **Kiskereskedők** (élelmiszer és ajándék)
- **Szabadidős tevékenységek**
- **Közlekedési vállalkozások és**
- **Vonzerők** (pl. fürdő- és gyógyszolgáltatások, múzeumok) **üzemeltetői** részesülnek.

A költségek (illetve ebből következően a jövedelmek) megoszlását jelző modelleken túl az egyes gazdasági szereplők más, jellemzően közvetett (származtatott) adatokon keresztül is találkozhatnak a turizmus gazdasági hatásaival, mint pl.:

- **Önkormányzati adóbevételek** (pl. idegenforgalmi adó és az ahhoz kapcsolódó állami kiegészítés vagy iparűzési adó mértéke) formájában
- A kapcsolódó vállalkozások által **foglalkoztatottak száma** alapján
- A turisztikai szolgáltatók és a vonzerők üzemeltetőinek **beszállítói kapcsolatait** vizsgálva (főként azokat, amelyek forgalomarányosan változnak).

### 3.4 Makrogazdasági modellezés a tovagyrúzó hatások értékelésére

#### 3.4.1 Alapfeltevések

A modellezés kiindulópontja a 2012-es év. Erre készül induló modellünk, amely tényadatokon alapul. A számítások kiindulópontja tehát a vendégéjszakák száma és ebből a külföldiek aránya.

Mutatók	2009	2010	2011	2012
<b>Vendégszám</b>	201.026	207.824	224.407	224.645
ebből külföldi	94.299	96.622	109.466	113.802
<b>Vendégéjszakák száma</b>	960.690	990.369	1.060.776	1.074.468
ebből külföldi	616.728	628.396	686.476	713.119
<b>Átlagos tartózkodási idő</b>	4,8	4,8	4,7	4,8
ebből külföldi	6,5	6,5	6,3	6,3
<b>Szállásférőhely</b>	10.506	10.562	10.164	9.334

Forrás: KSH

A 2008-2012-es (KSH 2013. május) adatok alapján három forgatókönyvet veszünk figyelembe:

- Miután 2011-hez képest nem változott érdemben sem a vendégszám, sem pedig a vendégéjszakák száma, ezért ebben a forgatókönyvben a 2012-es szintet tekintjük mérvadónak.
- A 2008-as válság óta tartó visszaesés lassan emelkedésbe vált át, ami a következő években is további vendégszám és éjszaka növekedést jelent(het). A következő (2013) évre a 2010-2012-es dinamikát előrevetítve 8%-os növekedést prognosztizálunk. Ez mintegy 240.000 vendéget és 1.160.000 vendégéjszakát jelent.
- A 2013-as KSH adatok országosan azonban nagyobb mértékű emelkedést mutatnak. A májusi adatok szerint a vendégéjszakák száma 14%, a bevétel 16%-kal nőtt. Ez alapján a reális forgatókönyvnek a 260.000 fős vendégszám, és a 1.240.000 vendégéjszaka tekinthető.

Hévízre vonatkozó további fontos adatok:

- Mintegy 10.000 szállásférőhely van a városban, számuk 2012-ben csökkent. A fentiek alapján azonban a szám növekedése várható. A férőhelyek 60%-a kereskedelmi, 40%-a magán.

- Mind az önkormányzat, mind a KSH adatai szerint a városban kb. 300 kiskereskedelmi eladási hely és 150 vendéglátóhely, valamint 30 kereskedelmi szálláshely található.

#### Hévízi adatok

Szálláshelyek	2009	2010	2011	2012
Magán (db)	914	894	691	486
Magán (férőhely)	4692	4.666	4.004	3.001
Kereskedelmi (db)	27	29	30	28
Kereskedelmi (férőhely)	5.814	5.896	6.160	6.333
<b>Kiskereskedelmi egységek (pl. élelmiszer stb.)</b>				
Típus szerint: élelmiszer (db)		41	42	41
Típus szerint: iparcikk (db)		2	4	1
Típus szerint: textil ruházat (db)		115	117	120
Típus szerint: bűtor, műszaki cikk (db)		15	16	14
Típus szerint: könyv, újság, papír (db)		79	70	69
Típus szerint: illatszer, gyógyászat (m2)		14	18	17
Típus szerint: használati cikk (m2)		15	12	12
<b>Vendéglátóhelyek</b>				
Típus szerint (db) étterem, cukrászda		80	80	78
Típus szerint (db) italüzlet, zenés szórakozó hely		66	67	60
Típus szerint (db) egyéb		5	8	8

Forrás: Polgármesteri Hivatal

#### 3.4.2 Módszertani megfontolások

A szálláshelyforgalomra vonatkozó három forgatókönyvet tekintettük az elemzés kiindulópontjának. A fő cél annak a becslése, hogy turizmus (+vendéglátásból) Hévízen hány milliárd forint közvetlen kiadás keletkezett/keletkezik. (Ez tartalmazza a belföldi és külföldi vendégek szálláshely és egyéb kiadásait is.) Ezt az összeget a fogyasztási szerkezet alapján megbontjuk ágazatonként, és végigvezetjük az ÁKM-en (Ágazati Kapcsolatok Mérlegén, Input-output modell). Bizonyos kategóriákat az ÁKM alapján csak makroszinten, azaz Magyarország egészére lehet becsülni, de ezek is fontos adalékot jelentenek Hévíz turizmusának gazdasági hatására.

A modellezés módszertanának és lépéseinek érzékeltetése érdekében a továbbiakban röviden ismertetjük a makrogazdasági folyamatok (ún. közvetlen felhasználás) szerkezetét és a multiplikációs hatásokat számszerűsítő modellt.

A multiplikáció jelensége azt jelenti, hogy a gazdasági folyamatok nemcsak közvetlenül hatnak bizonyos mérhető jelenségekre (mint pl. a termelés vagy a fogyasztás nagysága), hanem közvetve is és így a közvetlenül jelentkező hatás tovagyűrűzve, megsokszorozva

jelentkezik. Sokféle folyamat multiplikálódhat, a modellszámítások során a kiadások, beruházások, foglalkoztatás, adók gazdaságban tovagyrűző hatásait számszerűsíthetjük. Ezek a tételek (a kiadások, a beruházások) a végső felhasználás részei, azaz az importot leszámítva tisztán hozzáadott értéket képeznek. A multiplikáció úgyis értelmezhető, hogy egy HUF pótlólagos turisztikai költség mekkora további költséget képes gazdaságban létrehozni?

A hatások nemcsak a közvetlenül, hanem a tágabb környezetben, a beszállítóknál (és az ő beszállítóinál) is jelentkeznek, és így a közvetlen költsékeken túl közvetve újabb termelést (és fogyasztást) generálnak, lévén a termelés bővülése növeli a beszállítást is, azaz a beszállítók is többet termelnek. A beszállítók nagyobb termeléséhez pedig nagyobb folyó termelő-felhasználásra van szükség, de a beszállítóknak is vannak beszállítók, akik szintén nagyobb mennyiségben termelnek, stb.

A multiplikáció összetettebb vizsgálatára ad alkalmat a Leontieff által megalapozott, ún. input-output elemzés (magyar terminológiával az Ágazati Kapcsolatok Mérése/ÁKM). Az ÁKM egységes, összefogó rendszerben írja le a nemzetgazdaság ágazatai közti termelési kapcsolatokat.

Modellünkben a multiplikáció számszerűsítésére felhasználtuk a legfrissebb rendelkezésre álló, 2012-ben megjelent és a 2008. évre vonatkozó ÁKM-et (a számításokat 3-5 évente frissítik). Ez az ÁKM 57 szektorra bontja a magyar gazdaságot és elkészült mind szervezeti, mind tevékenységi elhatárolásban, az importot külön mátrixként (B típusú), és a folyó termelőfelhasználás részeként is tartalmazva (A típusú). A tovagyrűző hatások becslésének előfeltétele, hogy a kiadásokat ágazati bontásban jelentessük meg (mely ágazatok felé jelenik meg további kereslet). Ezért a felmérések, egyéb információk alapján a különböző végső felhasználásokat megbontottuk az ÁKM ágazati szerkezetének megfelelően. Modellszámításainkhoz a B típusú tevékenységi elhatárolású ÁKM-t használjuk, ami azt jelenti, hogy a gazdasági tevékenységeket fő tevékenységük ágazati tartalma alapján különíti el, és a rendelkezésre álló összes forrásból az importot elkülönítetten mutatja ki, felhasználásával külön mátrixban számol el. Ennek jelentősége, hogy a tovagyrűző hatások között tényleg csak a hazai hatásokat vesszük számba, az importot nem, az import, mint ún. „szivárgás” jelentkezik.

A konkrét számítások előtt 2013-tól feltevésekkel kellett élnünk az adózás hatásairól, illetve az import arányáról. Utóbbiról részletesebb információk állnak rendelkezésre. Az adózás esetében 2010 óta aránylag nehezen átláthatóak a hosszabbtávú változások. Kiinduló pontunk a jelenleg rendelkezésre álló költségvetési és adótörvények. Feltevéseinket erre alapozzuk, miközben természetesen a következő évek alatt jelentős változások lehetnek, de miután célunk a makroszintű hatások nagyságrendjeinek érzékeltetése, ezért ez véleményünk szerint ad egy átfogó képet a várható hatásokról.

A feltételezett ÁKM szerkezetre átfordított kiadási struktúra elkészítése után került sor a tényleges számításokra. A modell részletesebb elemzése (az ún. Inverzmátrix) segítségével, pl. egzakt becslést adhatunk arra, hogy egységnyi keresletnövekedésnek mekkora a halmozott bér, létszám, import, adó stb. tartalma. Mindezek alapján a **DHM az alábbi tényezőkre vonatkozóan képes adatokkal szolgálni:**

- **Összes kiadás**
- **Keletkezett összes kibocsátás**

- **Keletkezett bruttó hazai termék**
- **Generált foglalkoztatás egyenértékesben kifejezve (fő/év)**
- **Jövedéki adó**
- **ÁFA**
- **SZJA**
- **Nyereségadók**
- **Ágazati adók**
- **Helyi adók**
- **Összes adóbevétel**
- **IPA és idegenforgalmi adó**

### **3.5 A másodlagos elemzés**

A meglevő településstatisztika alapján leválogattuk tehát a kutatás szempontjából releváns településeket: ezek a turizmusban érintett területek városai és községei (500 település). Ez a kör képezi az alapvizsgálatok sokaságát. A meglevő adatok alapján ökonometriai módszerekkel (miután keresztmetszeti és idősor adatok állnak rendelkezésre, ez a panel becsléseket jelent) becsüljük a fontosabb összefüggéseket. Maguk a fő összefüggések is a kutatás során alakulnak ki, de alapvetően azt modellezzük, hogy az idegenforgalmi input adatok (vendéglátóhelyek száma, vendégéjszakák száma, településre látogatók száma stb) hogyan hatnak az output adatokra:

- **Általános, demográfiai hatások:**
  - Az állandó népesség változása, odatelepülés, elvándorlás esetleges gyorsulása, lassulása
  - A lakásszám változása
  - Foglalkoztatottságra gyakorolt hatás, munkahelyteremtés, munkanélküliség felszívó hatása
  - Kommunális ellátottság alakulása (víz, csatorna, gáz, villany)
- **A gazdasági hatások:**
  - GDP változás
  - Kiskereskedelmi forgalom változása és szerkezeti átalakulása
  - Idegenforgalmi bevételek változása és szerkezeti átalakulása
  - Helyi adóbevételek változása (iparűzési, kommunális, idegenforgalmi, SZJA helyben maradó része)
- **Országos hatások:**
  - A helyi változások multiplikálódása, tovagyrúzó hatások, GDP változás
  - Áfa, jövedéki adóbevételek növekedése
  - Vállalkozói adóbevételek növekedése



Az alapvető összefüggések tehát empirikus adatokon nyugvó hipotetikus összefüggések, amelyek az input és output adatok közti empirikus kapcsolatrendszerként írják le.

A második lépés az adatok felhasználásával egy szimulációs modell építése. A szimulációs modell lényege, hogy az egyes input adatok változásának hatását nemcsak determinisztikus módon feltételezi, hanem a véletlennek is szerepet tulajdonít, azaz a hatásnak van egy valószínűségi eloszlása. A hatásokat több ezerszer generálva, érzékenységeket lehet vizsgálni, azaz a modell képes bemutatni, hogy mely input paraméterek azok, amelyek jelentősebben, melyek azok, amelyek kevésbé jelentősen hatnak az output értékekre.

## **4 A DHM Hévíz esetében**

Az elméleti modellezés feltételezései alapján elkészítettük azok gyakorlati adaptálását Hévíz esetére. Az alapfeltevések:

- A vendégéjszakák száma a jelenlegi kétharmados külföldi aránnyal, a korábban vázolt három forgatókönyv szerint mozog
- Minden forintösszeg 2012-es árszínvonalon, 295 Ft/euró átváltási árfolyamon érvényes
- Az összes kiadás az az összeg, amit az odalátogatók tartózkodásuk során Hévízen elköltenek. A kérdőíves felmérésünk és a KSH adatai szerint a külföldi turisták átlagosan 12.000, a belföldiek 7.200 Ft-ot, míg a repülőgépes vendégek 21.000 HUF/fő/nap-ot költenek.

### **4.1 A turizmussal érintett települések modellezése – magyarázó egyenletrendszer megalkotása**

A modellezés első szakaszának az is kiemelten fontos eredménye, hogy meghatározásra került: milyen körben kell adatokat gyűjtenünk Hévíz szolgáltatói kínálatából.

#### **4.1.1 Módszertani megfontolások**

Alapvetően kétféle kérdésre kerestük a választ:

- Egyrészt milyen adatok/értékek állnak rendelkezésre pl. a TSAR-ban (egydimenziós elemzés),
- Másrészt milyen háttérváltozók befolyásolhatták a válaszokat (többdimenziós elemzés, kapcsolatvizsgálat).

Az egydimenziós elemzések általában egyszerű elemzési eszközöket jelentenek: elsődlegesen megoszlások elemzését, mutatószámok (pl. módusz, medián, szórás) kiszámítását és elemzését. A többdimenziós elemzések kapcsolatvizsgálatok, melyek megmutatják, hogy mely tényezők hatnak a válaszokban mutatkozó különbségekre. A kapcsolatvizsgálatok csoportosítása általában az alapján történik, hogy milyen mérési szintű ismérvek közti kapcsolatot vizsgálunk. A mennyiségi ismérvek közti kapcsolatvizsgálat eszköze a korreláció- és regressziószámítás. Főleg az utóbbit gyakran használtuk, hiszen a regressziós technika ad alkalmat arra, hogy a fogyasztás nagyságára, átváltozások hatására ható tényezőket ne csak egyenként, hanem komplexen is vizsgáljuk, és így a parciális hatásokat is mérjük (hogyan hat egy változó a többi tényező változatlanságát feltételezve).

A kérdések megválaszolása többféle (standard és logisztikus) regressziós modell használatát tette szükségessé.

#### **4.1.2 Felhasznált adatok – turisták**

Adatgyűjtésünk eredményeként az alábbi táblázatban foglaltuk össze a költséssztruktúrát, amely továbbfinomította a modellezésünket, amelyben a KSH vonatkozó adatait is (természetesen) felhasználtuk.

Kiadás típusa	Kiadási szerkezet, %	Kiadási szerkezet a repülőtérre érkezők esetében, %
Szálláshely	44	49
Étkezés helyben	10	7
Közlekedés	3	3
Üzemanyag	1	-
Élelmiszer, ital	11	9
Egyéb árucikk	15	17
Gyógyászat	9	10
Kultúra, sport, egyéb rekreáció	7	5
<b>Összesen</b>	<b>100</b>	<b>100</b>

Adatgyűjtésünket pontosan azért tartottuk nagyon fontosnak, mert a Hévízre látogató turisták körében jelentős változások álltak be az elmúlt években és ezt a KSH adatok nem feltétlenül képesek még jelezni (pl. költség szerkezet esetleges változásai).

A repülővel érkezők költési szerkezete az előzetes feltételezéseknek megfelelően valamennyire eltér a más közlekedési eszközzel érkezők költségével szemben. Az alapvető különbségek a következők:

- A szálláshely részaránya 10%-kal magasabb
- Étkezésre és élelmiszerre kevesebbet költenek (főként azért, mert azt csomagban a szálláshellyel együtt kapják)
- Egyéb árucikkek és a gyógyászat költési aránya valamennyivel magasabb.

#### 4.1.3 Felhasznált adatok – szolgáltatók

Jelen kutatási szakaszban az adatgyűjtés mintavételes felmérés formájában zajlott. Ez a kiskereskedelmi és vendéglátóhelyekre kidolgozott kérdőív lekérdezését jelentette. A felmérés célja, hogy egy ismert bázisidőszakhoz képest jelzést adjon a kiskereskedők és vendéglátó és szálláshely működtetők véleménye alapján arról, milyen konjunkturális változásokat érzékelnek az adott időszakban. Néhány forgalmi jellegű kérdésre kellett válaszolni 3 fokozatú skálán (nőtt, változatlan volt, csökkent). Nemzetközi és hazai tapasztalatok alapján egy ilyen egyszerű kérdőív aránylag jól jelzi a konjunkturális változások irányát.

**Természetesen egy ilyen felmérésnek csak akkor van igazán értelme, ha standard időközönként (negyedévente, esetleg félévente) megismétlik, és kalibrálják (becslik), hogy a szubjektív vélemények alapján kialakuló konjunktúramutató mekkora tényleges változásnak felel meg.**

A felmérés után a válaszokat átlagoltuk, és a kiskereskedelmi egységek esetén az alapterület m<sup>2</sup>-vel súlyozva konjunktúra mutatót készítettünk. A mutatószám a kiskereskedelem esetében változatlanságot, a szálláshelyeknél enyhe emelkedést jelzett, ezt is figyelembe vettük a modellezésben alkalmazott három forgatókönyv felvázolásánál.

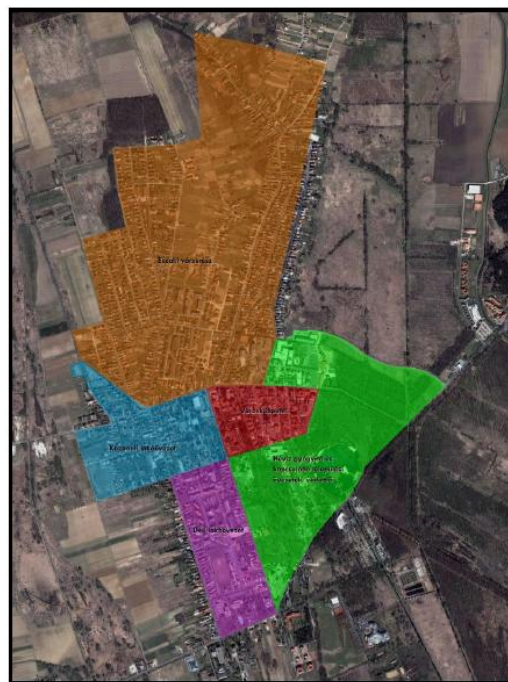
Hévízen (a konkrét szám állandóan változik, az itt közölt adatok a KSH 2012-es és az önkormányzat 2013 év eleji adatai) mintegy 300 **kiskereskedelmi egység** található, amelyeket területeként/övezetenként és típusonként csoportosítottunk:

Területek/övezetek:

- Városközponti kerület
- Hévízi gyógytő és kapcsolódó települési övezetek
- Központi lakóövezet
- Déli lakóövezet
- Északi lakóövezet

Típusok:

- Élelmiszer jellegű vegyes kiskereskedelem, élelmiszer-, ital-, dohányáru-kiskereskedelem
- Iparcikk jellegű vegyes kiskereskedelem, textil-, ruházati és lábbeli-kiskereskedelem
- Bútor-, háztartási cikk-, vasáru-kiskereskedelem
- Gyógyszer-, gyógyászati termék-, illatszer-kiskereskedelem



Hévízen 2012-ben 30 **kereskedelmi szálláshely** volt, ebből 23 szálloda. A 207.000 vendég mintegy 1.000.000 vendégéjszakát töltött el, ennek 65%-a volt a külföldi vendégéjszaka. Az általunk felvett minta is ezeket az arányokat tükrözte.

A **vendéglátóhelyek** száma kb. 150. A fürdő esetében az önkormányzat részletes adatokkal rendelkezik a látogatószámról, ennek információi is felhasználhatók a becslések ellenőrzésére. (A kapott adatok alapján 2010-12 között már ismét nőtt a fürdő látogatóinak száma, 4-6%-kal évente, de 2012-ben még nem érte el a válság előtti szintet.). A szolgáltatók csoportosítása: étterem, kávézó/cukrászda, fürdő, tömegközlekedési szolgáltató/taxi, uszoda/fitness központ/lovasszolgáltató, galéria, múzeum, konferencia színhely, kórház, egyéb.

	Megkérdezettek megoszlása (db)
Kiskereskedelmi egység	11
Szálláshely	5
Vendéglátóhely	14
<b>Összesen</b>	<b>30</b>

#### 4.2 Másodlagos adatforrások

A kutatáshoz használt szekunder forrás a TSTAR, a KSH településsoros adatbázisa, amely 3.154 település mintegy 500 adatát tartalmazza. A TSTAR adatai alapján történt a

turizmussal kapcsolatos települések leválogatása. A TSTAR turizmusra vonatkozó változói között több mint 70 változót találunk, amelyek között mind a kínálati, mind a keresleti oldalra vonatkozó részletes adatok találhatóak. Mindezek mellett több, mint 160 változót tesztelünk, amelyek közül kerülnek kiválasztásra a magyarázó változók.

#### 4.3 A modellezés eredményei

A modellezésben (mint az jeleztük) a forgalmi adatok függvényében 3 forgatókönyvvel számoltunk. Ezek a forgatókönyvek jól jelzik, hogy a Hévíz-Balaton Airport forgalma, hiszen jelentős (külföldi) létszámtöbbletet a repülőtér tud generálni viszonylag rövid időn belül, milyen közvetlen hatással van az egyes hatástényezőkre.

A vendégéjszakák és a turisták költési szerkezete és összegének nagysága alapján a turizmus-vendéglátásból **2013-ban Hévízen 11,6-12,9 milliárd forint közvetlen kiadás (azaz a desztinációba érkező által generált költség) keletkezik.** Az alábbi adatok úgy értelmezhetők, hogy ezen paraméterekkel írható le a hévízi turizmus hozzájárulása a város (és az ország) gazdaságához. Hévízen tehát:

- **A turizmus kapcsán összesen 1,6 Mrd forint kiadás (turisták közvetlen költsége) realizálódik,** ami 7,2-8 milliárd forint GDP létrejöttét jelenti (ez a GDP 0,03%-a).
- Ez a kiadás tovagyrűrűző hatások miatt (beszállítók, beszállítók beszállítói stb.) **országosan összesen 22-24,3 Mrd Ft összes kibocsátást** (a turizmus által más, a termelő és szolgáltató gazdasági egységen kívüli egységek számára előállított, valamint a saját végső fogyasztásra kerülő termékek és szolgáltatások összessége) **jelent.**
- A **multiplikátorhatás 1,89-os,** azaz 1 Ft köztelen kiadás 1 Ft 89 fillér összes termelést generál.
- A központi költségvetésnél közvetlenül jelentkező **adóbevételek** mértéke, amelyek Hévíz turizmusa kapcsán realizálódnak, **összesen 4,6-5,15 Mrd Ft**-ot tesznek ki (a helyi adók a szállodák, vendéglátóhelyek, kiskereskedelmi helyek adóját jelentik, de ebből is csak azt a részt, ami közvetlenül a turizmus hatásaként jelentkezik)
- A turizmushoz köthető **IPA és az IFA összesített értéke 547-550 M Ft** nagyságrendet érhet el, amely azért fontos információ, hiszen az Önkormányzat számára csak az IFA értéke számszerűsíthető a modellezés hiányában. A modellünkben szereplő IPA érték arra alapszik, hogy számos szolgáltató kapcsolódik közvetve vagy csak részlegesen a turisztikai tevékenységekhez, ezért az IPA összesítésekben nem jelennek meg, viszont a DHM képes a szerepüket kimutatni.
- A turizmus **közvetlenül és közvetve foglalkoztatottak** száma **2.459 - 2.732 fő** közötti nagyságrendre becsülhető.

### Desztinációs Hatásmodell eredményei (2013)

Megnevezés	1. forgatókönyv	2. forgatókönyv	3. forgatókönyv	1 vendégj hatása nemzeti szinten
Vendégéjszaka (000)	1.075	1.160	1.240	-
Összes kiadás (M HUF)	11.628	12.082	12.917	10.764 HUF
Import (M HUF)	1.163	1.208	1.292	1.077 HUF
Hazai forrású kiadás (M HUF)	10.465	10.874	11.625	9.688 HUF
Keletkezett összes kibocsátás (M HUF)	21.919	22.775	24.349	20.291 HUF
Keletkezett bruttó hazai termék (M HUF)	7.205	7.486	8.003	6.669 HUF
Foglalkoztatottak száma (fő)	2.459	2.555	2.732	n/a
Multiplikátor	1,89	1,89	1,89	n/a
ÁFA (M HUF, nettó)	878	913	976	813 HUF
Jövedéki adó (M HUF)	288	299	320	267 HUF
SZJA és egyéb bérjárulék (M HUF)	3.002	3.120	3.335	2.779 HUF
Nyereségadó (M HUF)	424	440	471	393 HUF
Ágazati adók (M HUF)	50	52	55	46 HUF
<b>Összes központi adóbevétel (M HUF)</b>	<b>4.643</b>	<b>4.824</b>	<b>5.157</b>	<b>4.298 HUF</b>
IPA és idegenforgalmi adó (M HUF)	547	548	550	458 HUF

**Megjegyzés:** a modellezés csak akkor tud pontosabb/megbízhatóbb adatokat adni a desztináció turizmusának gazdasági hatásairól, ha a primer adatgyűjtés továbbra is folytatódik, illetve kiegészül a látogatók költségének részletes megismerését lehetővé tévő adatgyűjtéssel.

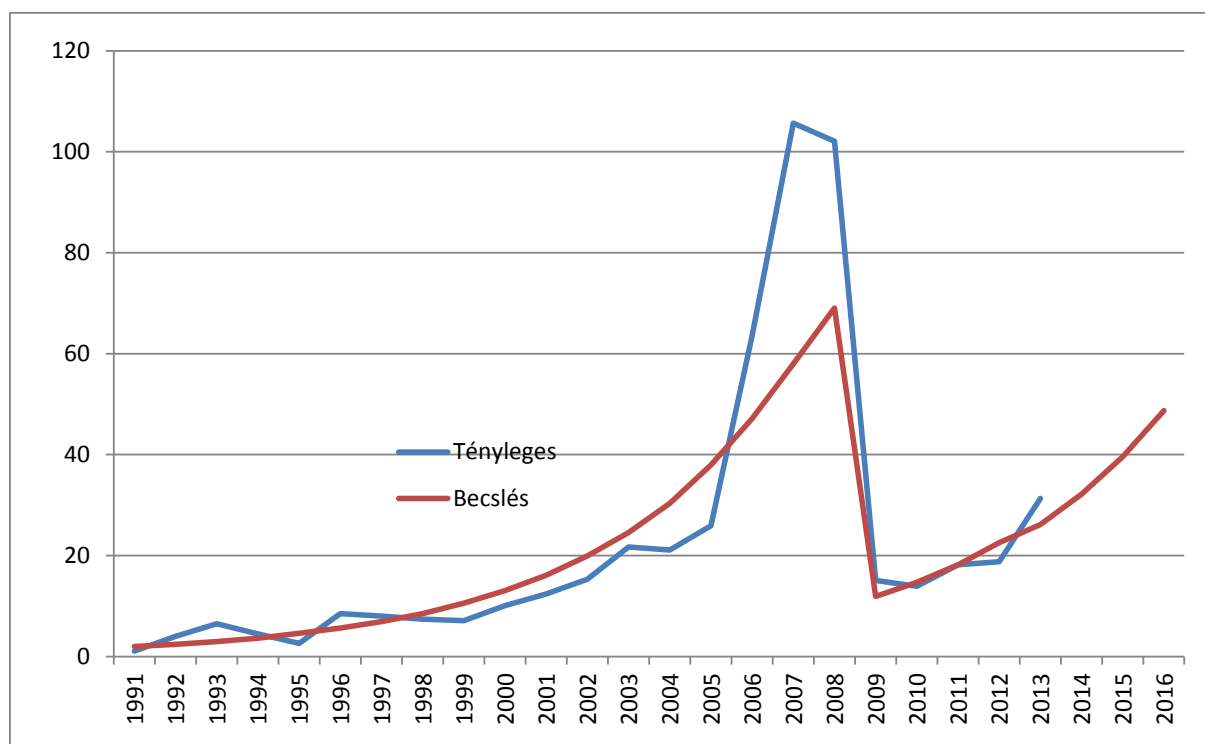
#### 4.4 A Hévíz-Balaton Repülőtér szerepe és hatásai

A repülőtér forgalma 1991 és 2013 között két szakaszban exponenciális trend szerint nőtt, 2008-ban a válság miatti erős töréssel. A tényleges és becsült utasforgalmat mutatja az alábbi ábra.

A becslés idősoros regressziós (autoregresszív késleltetett modell) technikával készült, exponenciális trendet és 2008-as törést feltételezve.

Megjegyezzük, hogy az exponenciálisan növekvő tendencia a törés előtt és után nagyjából hasonló ütemű volt (a két időszak között pedig a válság és az üzemeltetőváltás eredményezett zuhanást az utasszámban). A növekedés mértéke évente átlagosan 23%-os, ami jóval nagyobb mértékű, mint a hévizi vendégszámra és éjszakára összességében jellemző (a KSH adatai szerinti) 14%-os növekedés, azaz **a repülőtéri utasforgalom tekinthető a hévizi bővülés egyik fő motorjának.**

**A Hévíz-Balaton repülőtér forgalma (ezer fő) 1991 és 2016 között**



*Forrás: A repülőtér adatai alapján saját számítás*

A bővülés jelenleg még a repülőtér fejlesztését nem igazán kívánja meg, tekintettel a járatkihasználtság alakulására. A válságig a járatkihasználtság 65-70% körül alakult, az elmúlt 3 évben nem érte el az 50%-ot.

**Ezek alapján a vizsgált időszakra a repülőtér esetében 2013-ra 26.000, 2014-re 32.000, 2015-re 39.000 utas feltételezhető.**

A 26.000 utas 13 ezer beutazót jelent (miután az érkezők és indulók száma nagyjából megegyezik egymással). A KSH adatai szerint a több napra látogatók (a repülőtér utasai feltételezhetően ide tartoznak) átlagosan 8,4 napot töltenek. Így 13 ezer utassal számolva, ez 109 M vendégéjszakát jelent.

A 2013-ra az MHM leginkább optimista forgatókönyve 1.240.000 vendégéjszakát jelzett, azaz a repülőtéri utasok Hévízen töltött vendégéjszakái jelenleg átlagosan 9%-át jelentik az összes vendégéjszakának.

Tekintettel arra, hogy a repülőtéri forgalom nagyobb ütemben nő, mint a többi, illetve az ilyen módon ide érkezők átlagosan több vendégéjszakát jelentenek, két év múlva, 2015-ben (az összes vendégéjszakára 10%-os évi növekedést feltételezve) 11% lehet.

Kerekítve tehát a repülőtéri utasok a Hévízen regisztrált vendégéjszakák 10%-át generálják.

Bár a repülőtérre érkezők nemzetisége nem ismert, csak az ország, ahonnan a repülőgép érkezik, az azonban megfelelő alapot szolgáltat a becsléshez (ugyanis nem, akár többszörösen is átszálló vendégek érkezéséről van szó).



A repülőtérre érkezők esetében tehát (saját adatgyűjtésünk és a KSH vonatkozó adatai alapján) becslés adható arra, hogy mekkora is lehet a repülővel érkező utasok egy napra jutó költségi összege. Alapszámításaink során átlagosan 12.000 HUF/fő/nap összeggel kalkuláltunk.

A repülőtérre érkező utasok esetében ez az összeg becslésünk szerint magasabb, mintegy duplája az átlagos összegnek.

	<b>vendégéjszaka megoszlás (%)</b>	<b>költség megoszlás (%)</b>	<b>egy napra jutó költség</b>
Repülővel érkező utas	10	12	21.000
Más közlekedési eszközzel érkező turista	90	88	11.000
<b>Összesen</b>	<b>100</b>	<b>100</b>	<b>12.000 (átlag)</b>

Összefoglalva a repülőtérre érkezők átlagosan 90%-kal költenek többet fajlagosan, mint az egyéb módon érkezők, arányuk 10% az összes utasszámból, de ez az arány nő, mert míg az összes turista növekedési üteme 10-14%, addig a repülőtérre érkezők esetében ez 20% felett van, és a kapacitáskorlát még jó ideig nem gátolja a növekedést, miután a gépkijáratok messze vannak a válság előtti szinttől. Ezek alapján és tekintettel arra, hogy a repülőtérre érkezők az optimális modellezési feltételezés szerint is kb. 10%-át adják a vendégéjszakáknak) **a költségek 12%-a köszönhető a repülővel érkezőknek.** Ezért minden esetben (kiadások, GDP, kibocsátás, adók) az összeg 12%-a a repülőtérre érkező turistáknak tulajdonítható, és ez az arány a következő évben nőni fog.

Természetszerűleg, az egy főre jutó költség jelentős (közel kétszeres) eltérése miatt, minél nagyobb arányt képviselnek a repülővel érkezők a hévízi turizmusban, annál inkább erősödnek a fentiekben bemutatott hatások.

A modellezés adatai alapján azt mondhatjuk, hogy ha a repülőgépes turisták magasabb költségét vesszük figyelembe, akkor a fenti egy vendégéjszakára jutó adatok legalább 50%-kal magasabbak lehetnek.

A következő táblázat a felmerült össze alternatívát egy táblázatban összesíti. Az elemzések alapján azt mondhatjuk, hogy:

- a repülőgépes forgalom számarányánál jelentősebb és kedvezőbb hatást gyakorol Hévíz (és a multiplikatív folyamatokon keresztül a teljes hazai) turizmusra és annak gazdasági hatásaira
- a hatások mértéke egy „átlagos” vendégéjszakára is becsülhető, azaz a tervezés és a monitoring során hasznos további információval szolgál a modell
- Ugyanakkor, ha a repülőtér valamilyen váratlan oknál fogva nem tudna üzemelni, akkor a hatások jelentősen változnának: az összes kiadás 1,4 Mrd forinttal lenne kevesebb, foglalkoztatottak száma közel 300 fővel, a központi adóbevételek közel 450M, míg az IPA és az idegenforgalmi adó 70M forinttal csökkenne

A repülőtér fenntartása tehát nemcsak az utasforgalomban, illetve a repülőtér közvetlen működéséből adódóan értelmezendő, hanem Hévíz (és környezete) turizmusa, illetve nemzetgazdasági szempontból is.



Megnevezés	1. forgatókönyv	2. forgatókönyv	3. forgatókönyv
Vendégéjszaka (000)	1.075	1.160	1.240
Összes kiadás (M HUF)	11.628	12.082	12.917
Import (M HUF)	1.163	1.208	1.292
Hazai forrású kiadás (M HUF)	10.465	10.874	11.625
Keletkezett összes kibocsátás (M HUF)	21.919	22.775	24.349
Keletkezett bruttó hazai termék (M HUF)	7.205	7.486	8.003
Foglalkoztatottak száma (fő)	2.459	2.555	2.732
Multiplikátor	1,89	1,89	1,89

ÁFA (M HUF, nettó)	878	913	976
Jövedéki adó (M HUF)	288	299	320
SZJA és egyéb bérjárulék (M HUF)	3.002	3.120	3.335
Nyereségadó (M HUF)	424	440	471
Ágazati adók (M HUF)	50	52	55
<b>Összes központi adóbevétel (M HUF)</b>	<b>4.643</b>	<b>4.824</b>	<b>5.157</b>
IPA és idegenforgalmi adó (M HUF)	547	548	550

1. forgatókönyv (repülőtér kiesése esetén)
968
10.233
1.023
9.209
19.289
6.340
2.164
1,89

Repülőgépes utasok (3. forgatókönyv szerint)
<b>149</b>
<b>1.550</b>
<b>155</b>
<b>1.395</b>
<b>2.922</b>
<b>960</b>
<b>328</b>
<b>1,89</b>

0

773
253
2.642
373
44
<b>4.086</b>
481

<b>117</b>
<b>38</b>
<b>400</b>
<b>57</b>
<b>7</b>
<b>619</b>
<b>66</b>

1 vendégéj hatása nemzeti szinten
-
10.764 HUF
1.077 HUF
9.688 HUF
20.291 HUF
6.669 HUF
n/a
n/a

813 HUF
267 HUF
2.779 HUF
393 HUF
46 HUF
<b>4.298 HUF</b>
458 HUF

## 5 Alkalmazott kérdőívek

### 5.1 Kérdőív Szálláshely-szolgáltatás részére

Tisztelt Szolgáltató!

A Hévíz Turisztikai Desztinációs Menedzsment munkájának támogatására adatgyűjtést végzünk annak érdekében, hogy pontosabb képet kapjunk a hévízi szolgáltatások és a turizmus kapcsolatának jellegére, a kapcsolat szorosságára vonatkozóan (különös tekintetek a kiskereskedelmi egységekre).

Kérjük, a rövid kérdőív megválaszolásával segítse munkánkat és Hévíz turizmusának további fejlesztését. Válaszait bizalmasan kezeljük és az eredményeket a szolgáltató partnerekkel meg fogjuk osztani.

Köszönjük közreműködését!

**Utca neve:**

**Ha beleegyezését adja a Megkérdezett, akkor a szálláshely neve és címe:**

#### I. Szolgáltatás jellemző

1. Szálláshely kategóriája

1. *szálloda*
2. *panzió*
3. *turistaszálló*
4. *ifjúsági szálló*
5. *üdülőház*
6. *kemping*
7. *fizető vendéglátás*
8. *falusi szálláshely*
9. *egyéb. (pl. erdei iskola)*

2. Szálláshely férőhelyeinek száma: \_\_\_\_\_

3. Kétágyas szoba átlagos (rack rate) ára: \_\_\_\_\_

4. Szálláshely elhelyezkedése (Abban az esetben, ha nehézséget okoz a kérdés megválaszolása, kérem, ugorja át, és adja meg a szálláshely címét (utca, házszám))

- a. *Városközponti kerület*
- b. *Hévíz gyógy-tó és kapcsolódó települési övezetek*
- c. *Központi lakóövezet*
- d. *Déli lakóövezet*
- e. *Északi lakóövezet*

#### II. Vendégforgalom adatai

5. A vendégek száma az előző év azonos időszakához képest

1. *nőtt*
2. *azonos volt*
3. *csökkent*

6. A vendégek száma a jelen hónapban az előző hónaphoz képest
1. *nőtt*
  2. *azonos volt*
  3. *csökkent*
7. Üdülési csekk forgalom a szállodában az előző év azonos időszakához képest
1. *nőtt*
  2. *azonos volt*
  3. *csökkent*
8. Tartózkodási idő a szállodában az előző év azonos időszakához képest
1. *nőtt*
  2. *azonos volt*
  3. *csökkent*
9. Külföldiek arány a teljes vendégforgalmon belül
1. *10% alatti*
  2. *11-30%*
  3. *31-50%*
  4. *51-70%*
  5. *71%-90%*
  6. *91% feletti*
10. Külföldiek száma az előző év azonos időszakához képest
1. *nőtt*
  2. *azonos volt*
  3. *csökkent*
11. Vendégek átlagos fejenkénti költsége a szállodában a szálláshely-szolgáltatáson felül (pl. vendéglátás, wellness-szolgáltatás) naponta
1. *2.000 Ft alatti*
  2. *2.001-4.000 Ft*
  3. *4.001-5.000 Ft*
  4. *5.001-7.000 Ft*
  5. *7.001-9.000 Ft*
  6. *9.000 Ft feletti*
12. Mennyit költhetnek a szálloda vendégei fejenként a szállodán kívül itt tartózkodásuk alkalmával összesen, naponta (egyéb szolgáltatásokra, vendéglátásra, vásárlásra)?
1. *5.000 Ft alatt*
  2. *5001-10000 Ft*
  3. *10.001-15.000 Ft*
  4. *15.001-20.000 Ft*
  5. *20.001-25.000 Ft*
  6. *25.001 Ft felett*

## **5.2 Kérdőív turisztikai szolgáltatók részére**

### **I. Szolgáltatás jellemző**

#### **1. Szolgáltatás profilja**

- 10. étterem*
- 11. kávézó, cukrászda*
- 12. fürdő*
- 13. tömegközlekedési szolgáltató*
- 14. taxi*
- 15. uszoda*
- 16. fitness központ*
- 17. lovas szolgáltató*
- 18. állat-, és növénykert*
- 19. galéria, múzeum*
- 20. kaszinó*
- 21. konferencia színhely*
- 22. kórház*
- 23. autókölcsönző*
- 24. sétavonat*
- 25. pénzváltó*
- 26. horgászat*
- 27. korcsolya pálya*
- 28. teniszpálya*
- 29. szórakozóhely*
- 30. mozi*
- 31. színház*
- 32. templom*

#### **2. A szolgáltató elhelyezkedése**

- a. Városközponti kerület*
- b. Hévíz gyógy-tó és kapcsolódó települési övezetek*
- c. Központi lakóövezet*
- d. Déli lakóövezet*
- e. Északi lakóövezet*

### **II. Vendégforgalom adatai**

#### **3. A vendégek száma az előző év azonos időszakához képest**

- 4. nőtt*
- 5. azonos volt*
- 6. csökkent*

#### **4. A vendégek száma a jelen hónapban az előző hónaphoz képest**

- 4. nőtt*
- 5. azonos volt*

6. csökkent

5. Üdülési csekk forgalom a szolgáltatónál az előző év azonos időszakához képest

4. *nem releváns*

5. *nőtt*

6. *azonos volt*

7. *csökkent*

6. Külföldiek aránya a teljes vendégforgalmon belül

7. *10% alatti*

8. *11-30%*

9. *31-50%*

10. *51-70%*

11. *71%-90%*

12. *91% feletti*

7. Külföldiek száma az előző év azonos időszakához képest

4. *nőtt*

5. *azonos volt*

6. *csökkent*

8. Vendégek átlagos fejenkénti költsége a szolgáltatónál naponta

7. *2.000 Ft alatti*

8. *2.001-4.000 Ft*

9. *4.001-5.000 Ft*

10. *5.001-7.000 Ft*

11. *7.001-9.000 Ft*

12. *9.000 Ft felett*

### 5.3 Kérdőív Szálláshely-szolgáltatás részére

#### I. Szolgáltatás jellemző

1. Szálláshely kategóriája

- 33. szálloda
- 34. panzió
- 35. turistaszálló
- 36. ifjúsági szálló
- 37. üdülőház
- 38. kemping
- 39. fizető vendéglátás
- 40. falusi szálláshely
- 41. egyéb. (pl. erdei iskola)

2. Szálláshely férőhelyeinek száma: \_\_\_\_\_

3. Kétágyas szoba átlagos (rack rate) ára: \_\_\_\_\_

4. Szálláshely elhelyezkedése

- a. Városközponti terület
- b. Hévíz gyógy-tó és kapcsolódó települési övezetek
- c. Központi lakóövezet
- d. Déli lakóövezet
- e. Északi lakóövezet

#### II. Vendégforgalom adatai

5. A vendégek száma az előző év azonos időszakához képest

- 7. nőtt
- 8. azonos volt
- 9. csökkent

6. A vendégek száma a jelen hónapban az előző hónaphoz képest

- 7. nőtt
- 8. azonos volt
- 9. csökkent

7. Üdülési csekk forgalom a szállodában az előző év azonos időszakához képest

- 8. nőtt
- 9. azonos volt
- 10. csökkent

8. Tartózkodási idő a szállodában az előző év azonos időszakához képest

- 4. *nőtt*
- 5. *azonos volt*
- 6. *csökkent*

9. Külföldiek arány a teljes vendégforgalmon belül

- 13. *10% alatti*
- 14. *11-30%*
- 15. *31-50%*
- 16. *51-70%*
- 17. *71%-90%*
- 18. *91% feletti*

10. Külföldiek száma az előző év azonos időszakához képest

- 7. *nőtt*
- 8. *azonos volt*
- 9. *csökkent*

11. Vendégek átlagos fejenkénti költsége a szállodában a szálláshely-szolgáltatáson felül (pl. vendéglátás, wellness-szolgáltatás) naponta

- 13. *2.000 Ft alatti*
- 14. *2.001-4.000 Ft*
- 15. *4.001-5.000 Ft*
- 16. *5.001-7.000 Ft*
- 17. *7.001-9.000 Ft*
- 18. *9.000 Ft feletti*

12. Mennyit költhetnek a szálloda vendégei fejenként a szállodán kívül itt tartózkodásuk alkalmával összesen, naponta (egyéb szolgáltatásokra, vendéglátásra, vásárlásra)?

- 7. *5.000 Ft alatt*
- 8. *5001-10000 Ft*
- 9. *10.001-15.000 Ft*
- 10. *15.001-20.000 Ft*
- 11. *20.001-25.000Ft*
- 12. *25.001 Ft felett*

## **5.4 Kérdőív Kiskereskedelmi egységek részére**

### **I. Szolgáltatás jellemző**

1. Kiskereskedelmi egység típusa
  42. *Élelmiszer jellegű vegyes kiskereskedelem*
  43. *Élelmiszer-, ital-, dohányáru-kiskereskedelem*
  44. *Iparcikk jellegű vegyes kiskereskedelem*
  45. *Textil-, ruházati és lábbeli-kiskereskedelem*
  46. *Bútor-, háztartáscikk-, vasáru-kiskereskedelem*
  47. *Gyógyszer-, gyógyászatitermék-, illatszer-kiskereskedelem*
  48. *Hasznáلتcikk kiskereskedelem*
2. Kiskereskedelmi egység elhelyezkedése
  - a. *Városközponti terület*
  - b. *Hévíz gyógy-tó és kapcsolódó települési övezetek*
  - c. *Központi lakóövezet*
  - d. *Déli lakóövezet*
  - e. *Északi lakóövezet*

### **II. Vásárlóforgalom adatai**

3. Vásárlók számának nagysága az előző év azonos időszakához képest
  10. *nőtt*
  11. *azonos volt*
  12. *csökkent*
4. Összbevétel nagysága az előző év azonos időszakához képest
  1. *nőtt*
  2. *azonos volt*
  3. *csökkent*
5. Vásárolt termékek mennyisége az előző év azonos időszakához képest
  1. *nőtt*
  2. *azonos volt*
  3. *csökkent*
6. Egy főre jutó vásárlás értéke az előző év azonos időszakához képest
  1. *nőtt*
  2. *azonos volt*
  3. *csökkent*
7. A kistételeű vásárlások száma az előző év azonos időszakához képest
  10. *nőtt*
  11. *azonos volt*



12. csökkent

8. A nagytételű vásárlások száma az előző év azonos időszakához képest

1. *nőtt*

2. *azonos volt*

3. *csökkent*

9. Melyek a leginkább keresett termékcsoporthoz? (Kérem, jelölje meg a 3 legkeresettebb termékcsoporthoz)

7. *élelmiszer*

8. *ital*

9. *dohányáru*

10. *iparcikk*

11. *textil-, és ruházat*

12. *lábbeli*

13. *vasáru*

14. *gyógyszer*

10. A kereslet hogyan változott az egyes termékcsoporthoz tekintetében az előző év azonos időszakához képest? Az utolsó oszlopban próbálja megbecsülni %-ban, a bolt bevételeknek %-os megoszlását az elmúlt 1 év adatai alapján!

Termékcsoporthoz	Kereslet változása			Üzlet bevételeinek megoszlása %
	Növekedett	Azonos maradt	Csökkent	
élelmiszer	1	2	3	
ital	1	2	3	
dohányáru	1	2	3	
iparcikk	1	2	3	
textil-, és ruházat	1	2	3	
lábbeli	1	2	3	
vasáru	1	2	3	
gyógyszer	1	2	3	

Flight number:

Quest #

Date:..../..../2013

## 5.5 Questionnaire for air transport customers

Dear Guest,

Please be so kind to fill the questionnaire below and hand out to airline's staff when boarding. Your assistance will help us to make our service better in the near future. IF YOU ALREADY FILLED IN THE QUESTIONNAIRE AT YOUR ACCOMMODATION, then please do not do it now. Thank you!

### 1) Why did you choose to visit Hévíz-Lake Balaton area? (please tick all appropriate answers)

1. Attracted by cheap air fares	<input type="checkbox"/>	12. Wanted to visit Budapest	<input type="checkbox"/>
2. Planned for a long time to come here	<input type="checkbox"/>	13. Attracted by guidebook or travel film	<input type="checkbox"/>
3. Visit family, friends or acquaintances	<input type="checkbox"/>	14. Attracted by recommendations from friends/relatives	<input type="checkbox"/>
4. Work or business	<input type="checkbox"/>	15. Curiosity	<input type="checkbox"/>
5. Liked it last time, and wanted to come again	<input type="checkbox"/>	16. Sporting event	<input type="checkbox"/>
6. Attracted by Hungarian culture and heritage	<input type="checkbox"/>	17. Stag or hen party	<input type="checkbox"/>
7. Hungary was next on my list of places to visit	<input type="checkbox"/>	18. Visit wellness services	<input type="checkbox"/>
8. Lake Balaton and its region was next on my list of places to visit	<input type="checkbox"/>	19. Visit medical services (eg dentist)	<input type="checkbox"/>
9. Hadn't been here before	<input type="checkbox"/>	20. Wanted cheap family holiday	<input type="checkbox"/>
10. Attracted by cheaper prices in Hungary	<input type="checkbox"/>	21. Good package deals	<input type="checkbox"/>
11. Visit thermal baths in the area	<input type="checkbox"/>	22. Other reasons, such as.....	<input type="checkbox"/>

### 2) How many times have you visited Hungary in the last three years (including this time)?

1. Once	<input type="checkbox"/>	3. Three times	<input type="checkbox"/>
2. Twice	<input type="checkbox"/>	4. More than three times	<input type="checkbox"/>

### 3) How many times have you visited Hévíz-Lake Balaton in the last three years (including this time)?

3. Once	<input type="checkbox"/>	5. Three times	<input type="checkbox"/>
4. Twice	<input type="checkbox"/>	6. More than three times	<input type="checkbox"/>

### 4) Where did you hear about Hévíz-Balaton Airport?

1) Airline's advertisement (outdoor, in papers)	<input type="checkbox"/>	2) Newspaper article about the airport	<input type="checkbox"/>
3) Advertisement on airline's homepage	<input type="checkbox"/>	4) Guidebook or travel film	<input type="checkbox"/>
5) Direct mail by airline	<input type="checkbox"/>	6) Travel agency	<input type="checkbox"/>
7) Recommended by family/friends/acquaintances	<input type="checkbox"/>	8) Information found at Lake Balaton's website	<input type="checkbox"/>
9) Information obtained searching on the Internet	<input type="checkbox"/>	10) Information found at www.hungary.com	<input type="checkbox"/>
11) Newspaper article about Hungary	<input type="checkbox"/>	12) Information found at www.hevizairport.com	<input type="checkbox"/>
13) Newspaper article about Lake Balaton	<input type="checkbox"/>	14) Travel Magazine	<input type="checkbox"/>
15) Social media (e.g. Facebook) of Hévíz	<input type="checkbox"/>	16) Information found at www.heviz.hu	<input type="checkbox"/>
17) Social media (e.g. Facebook) of Lake Balaton	<input type="checkbox"/>	18) Other, specify.....	<input type="checkbox"/>

### 5) How long before your arrival to Hévíz-Balaton did arrive book your flight?

- |                                     |  |
|-------------------------------------|--|
| • 1-3 days <input type="checkbox"/> | • 7-30 days <input type="checkbox"/>         |
| • 4-7 days <input type="checkbox"/> | • More than 30 days <input type="checkbox"/> |

### 6) How did you book your ticket?

- |  |  |
|--|--|
| • Internet (airline's own website) <input type="checkbox"/>  | • At departure airport <input type="checkbox"/>        |
| • Internet (general travel website) <input type="checkbox"/> | • Bought as part of a package <input type="checkbox"/> |
| • Through a travel agent <input type="checkbox"/>            | • Other: ..... <input type="checkbox"/>                |

### 7) Where did you stay?

- |   |  |   |
|---|--|---|
| • Five star hotel <input type="checkbox"/>  | • Hostel <input type="checkbox"/>                | • On a boat <input type="checkbox"/>            |
| • Four star hotel <input type="checkbox"/>  | • B&B <input type="checkbox"/>                   | • With friend/relative <input type="checkbox"/> |
| • Three star hotel <input type="checkbox"/> | • Camping <input type="checkbox"/>               | • Other, specify..... <input type="checkbox"/>  |
| • Two star hotel <input type="checkbox"/>   | • Private accommodation <input type="checkbox"/> |   |

### 8) Could you please name the settlement(s) where you stayed at least one night during your stay?

Settlement 1..... Settlement 2..... Settlement 3.....

### 9) Could you please name the settlement(s) you visited during your stay?

Settlement 1..... Settlement 2..... Settlement 3.....  
Settlement 4..... Settlement 5..... Settlement 6.....

### 10) How did you get to your accommodation from the airport?

- |                                 |   |
|---------------------------------|---|
| • Taxi <input type="checkbox"/> | • Picked up by friends/relatives <input type="checkbox"/> |
|---------------------------------|---|

**Flight number:****Quest #****Date:..../..../2013**

- Transfer bus ☐
- Scheduled bus service ☐

- Rented car ☐
- Other: ..... ☐

**11) What means of transport did you use during your stay?**

- Taxi ☐
- Rented car ☐
- Rented bicycle/motorbike ☐
- Rented boat ☐
- Scheduled boat ☐
- Train ☐
- Bus ☐
- Other, specify..... ☐

**12) How much did you spend approximately (PER PERSON) during your stay on top of your flight ticket?**

Less than €100 <input type="checkbox"/>	€301-400 <input type="checkbox"/>	€701-900 <input type="checkbox"/>
€101-200 <input type="checkbox"/>	€401-500 <input type="checkbox"/>	More than €901 <input type="checkbox"/>
€201-300 <input type="checkbox"/>	€501-700 <input type="checkbox"/>	

**13) Could you say on what items you spent the above mentioned sum during your stay? If so, could you please estimate the individual amounts? (Please tick, even if you cannot remember the figures!)**

1. Accommodation	<input type="checkbox"/>	app. €.....
2. Eating out	<input type="checkbox"/>	app. €.....
3. Transportation	<input type="checkbox"/>	app. €.....
4. Petrol	<input type="checkbox"/>	app. €.....
5. Shopping (e.g. food, drinks)	<input type="checkbox"/>	app. €.....
6. Shopping (e.g. presents)	<input type="checkbox"/>	app. €.....
7. Health and medical services (e.g. treatments, bath entry)	<input type="checkbox"/>	app. €.....
8. Leisure activities (e.g. sport, entrance fees, tickets)	<input type="checkbox"/>	app. €.....
9. Other, specify.....	<input type="checkbox"/>	app. €.....

**14) How long did you stay in Hungary?**

- 1-3 days ☐
- 4-7 days ☐
- 8-10 days ☐
- More than 10 days ☐

**15) Which of the following have you done to on this trip (Tick as many as are applicable.)**

1. Bathing in Lake Balaton	<input type="checkbox"/>	9. Bathing in Lake Hévíz	<input type="checkbox"/>
2. Sightseeing on foot	<input type="checkbox"/>	10. Partying/clubbing	<input type="checkbox"/>
3. Sightseeing on boat	<input type="checkbox"/>	11. Visiting cultural event/festival	<input type="checkbox"/>
4. Trip to Budapest	<input type="checkbox"/>	12. Visiting museum(s)/historic site(s)	<input type="checkbox"/>
5. Trips around the Lake	<input type="checkbox"/>	13. Sailing	<input type="checkbox"/>
6. Trip(s) to other parts of Hungary	<input type="checkbox"/>	14. Riding	<input type="checkbox"/>
7. Visiting thermal baths in the region	<input type="checkbox"/>	15. Cycling	<input type="checkbox"/>
8. Enjoying medical/wellness services	<input type="checkbox"/>	16. Wine tasting	<input type="checkbox"/>
9. Enjoying gastronomy	<input type="checkbox"/>	17. Other, specify.....	<input type="checkbox"/>

**16) How would you rate the following parameters according to you experience:**

- |                                     |                   |   |   |   |                           |
|-------------------------------------|-------------------|---|---|---|---------------------------|
| • Gastronomy (Food & Drink)         | Very satisfactory | 1 | 2 | 3 | 4 Not satisfactory at all |
| • Attitude of people                | Very satisfactory | 1 | 2 | 3 | 4 Not satisfactory at all |
| • Activities/things to do           | Very satisfactory | 1 | 2 | 3 | 4 Not satisfactory at all |
| • Nature                            | Very satisfactory | 1 | 2 | 3 | 4 Not satisfactory at all |
| • Weather                           | Very satisfactory | 1 | 2 | 3 | 4 Not satisfactory at all |
| • Wellness services                 | Very satisfactory | 1 | 2 | 3 | 4 Not satisfactory at all |
| • Prices                            | Very satisfactory | 1 | 2 | 3 | 4 Not satisfactory at all |
| • Quality of services               | Very satisfactory | 1 | 2 | 3 | 4 Not satisfactory at all |
| • Medical services                  | Very satisfactory | 1 | 2 | 3 | 4 Not satisfactory at all |
| • Services of Hévíz-Balaton Airport | Very satisfactory | 1 | 2 | 3 | 4 Not satisfactory at all |

**17) Your nationality:**

1. Russian	<input type="checkbox"/>	6. Italian	<input type="checkbox"/>	11. Other, please specify.....	<input type="checkbox"/>
2. German	<input type="checkbox"/>	7. Czech	<input type="checkbox"/>	.....	
3. Austrian	<input type="checkbox"/>	8. Slovakian	<input type="checkbox"/>		
4. Dutch	<input type="checkbox"/>	9. Polish	<input type="checkbox"/>		
5. Swiss	<input type="checkbox"/>	10. Croatian	<input type="checkbox"/>		

**18) Your age:**

18 years and under	<input type="checkbox"/>	18 – 30 years	<input type="checkbox"/>
--------------------	--------------------------	---------------	--------------------------

**Flight number:**

**Quest #**

**Date:..../..../2013**

31 – 40 years	<input type="checkbox"/>
41 – 50 years	<input type="checkbox"/>
51 – 59 years	<input type="checkbox"/>
60 years and above	<input type="checkbox"/>

**19) Your gender:** Male ☐ Female ☐

Thank you for your cooperation! We wish you a  
pleasant flight!

See you next time at Hévíz-Balaton – Hungary's friendly  
airport

## 5.6 Questionnaire for hotel guests

Dear Guest,

Please be so kind to fill the questionnaire below and hand out to RECEPTION staff when departing. Your assistance will help us to make our service better in the near future. Thank you!

**1) Why did you choose to visit Hévíz-Lake Balaton area? (please tick all appropriate answers)**

1. Attracted by cheap air fares	<input type="checkbox"/>	12. Wanted to visit Budapest	<input type="checkbox"/>
2. Planned for a long time to come here	<input type="checkbox"/>	13. Attracted by guidebook or travel film	<input type="checkbox"/>
3. Visit family, friends or acquaintances	<input type="checkbox"/>	14. Attracted by recommendations from friends/relatives	<input type="checkbox"/>
4. Work or business	<input type="checkbox"/>	15. Curiosity	<input type="checkbox"/>
5. Liked it last time, and wanted to come again	<input type="checkbox"/>	16. Sporting event	<input type="checkbox"/>
6. Attracted by Hungarian culture and heritage	<input type="checkbox"/>	17. Stag or hen party	<input type="checkbox"/>
7. Hungary was next on my list of places to visit	<input type="checkbox"/>	18. Visit wellness services	<input type="checkbox"/>
8. Lake Balaton and its region was next on my list of places to visit	<input type="checkbox"/>	19. Visit medical services (eg dentist)	<input type="checkbox"/>
9. Hadn't been here before	<input type="checkbox"/>	20. Wanted cheap family holiday	<input type="checkbox"/>
10. Attracted by cheaper prices in Hungary	<input type="checkbox"/>	21. Good package deals	<input type="checkbox"/>
11. Visit thermal baths in the area	<input type="checkbox"/>	22. Other reasons, such as.....	<input type="checkbox"/>

**2) How many times have you visited Hungary in the last three years (including this time)?**

1. Once	<input type="checkbox"/>	3. Three times	<input type="checkbox"/>
2. Twice	<input type="checkbox"/>	4. More than three times	<input type="checkbox"/>

**3) How many times have you visited Hévíz-Lake Balaton in the last three years (including this time)?**

1. Once	<input type="checkbox"/>	3. Three times	<input type="checkbox"/>
2. Twice	<input type="checkbox"/>	4. More than three times	<input type="checkbox"/>

**4) Where did you hear about Hévíz?**

1. Airline's advertisement (outdoor, in papers)	<input type="checkbox"/>	11. Guidebook or travel film	<input type="checkbox"/>
2. Advertisement on airline's homepage	<input type="checkbox"/>	12. Travel agency	<input type="checkbox"/>
3. Direct mail by airline	<input type="checkbox"/>	13. Information found at Lake Balaton's website	<input type="checkbox"/>
4. Recommended by family/friends/acquaintances	<input type="checkbox"/>	14. Information found at www.hungary.com	<input type="checkbox"/>
5. Information obtained searching on the Internet	<input type="checkbox"/>	15. Information found at www.hevizairport.com	<input type="checkbox"/>
6. Newspaper article about Hungary	<input type="checkbox"/>	16. Travel Magazine	<input type="checkbox"/>
7. Newspaper article about Lake Balaton	<input type="checkbox"/>	17. Information found at www.heviz.hu	<input type="checkbox"/>
8. Social media (e.g. Facebook) of Hévíz	<input type="checkbox"/>	18. Google search	<input type="checkbox"/>
9. Social media (e.g. Facebook) of Lake Balaton	<input type="checkbox"/>	19. On line travel agency, e.g. expedia.com	<input type="checkbox"/>
10. TripAdvisor, or similar review site	<input type="checkbox"/>	20. Other, specify.....	<input type="checkbox"/>

**5) How long before your arrival to Hévíz did arrive book your trip?**

- |                                     |  |
|-------------------------------------|--|
| • 1-3 days <input type="checkbox"/> | • 7-30 days <input type="checkbox"/>         |
| • 4-7 days <input type="checkbox"/> | • More than 30 days <input type="checkbox"/> |

**6) Could you please name the settlement(s) you visited during your stay?**

Settlement 1..... Settlement 2..... Settlement 3.....  
Settlement 4..... Settlement 5..... Settlement 6.....

**7) Where did you stay?**

- |   |  |   |
|---|--|---|
| • Five star hotel <input type="checkbox"/>  | • Hostel <input type="checkbox"/>                | • On a boat <input type="checkbox"/>            |
| • Four star hotel <input type="checkbox"/>  | • B&B <input type="checkbox"/>                   | • With friend/relative <input type="checkbox"/> |
| • Three star hotel <input type="checkbox"/> | • Camping <input type="checkbox"/>               | • Other, specify..... <input type="checkbox"/>  |
| • Two star hotel <input type="checkbox"/>   | • Private accommodation <input type="checkbox"/> |   |

**8) What means of transport did you use during your stay?**

- |   |   |  |
|---|---|--|
| • Taxi <input type="checkbox"/>                     | • Rented boat <input type="checkbox"/>    | • Bus <input type="checkbox"/>                 |
| • Rented car <input type="checkbox"/>               | • Scheduled boat <input type="checkbox"/> | • Other, specify..... <input type="checkbox"/> |
| • Rented bicycle/motorbike <input type="checkbox"/> | • Train <input type="checkbox"/>          |  |

**9) How much did you spend approximately (PER PERSON) during your stay on top of your transportation to Hévíz?**

**Accommodation:****Quest #****Date:..../..../2013**

Less than €100	<input type="checkbox"/>
€101-200	<input type="checkbox"/>
€201-300	<input type="checkbox"/>

€301-400	<input type="checkbox"/>
€401-500	<input type="checkbox"/>
€501-700	<input type="checkbox"/>

€701-900	<input type="checkbox"/>
More than €901	<input type="checkbox"/>

**10) Could you say on what items you spent the above mentioned sum during your stay? If so, could you please estimate the individual amounts? (Please tick, even if you cannot remember the figures!)**

1. Accommodation	<input type="checkbox"/>	app. €.....
2. Eating out	<input type="checkbox"/>	app. €.....
3. Transportation	<input type="checkbox"/>	app. €.....
4. Petrol	<input type="checkbox"/>	app. €.....
5. Shopping (e.g. food, drinks)	<input type="checkbox"/>	app. €.....
6. Shopping (e.g. presents)	<input type="checkbox"/>	app. €.....
7. Health and medical services (e.g. treatments, bath entry)	<input type="checkbox"/>	app. €.....
8. Leisure activities (e.g. sport, entrance fees, tickets)	<input type="checkbox"/>	app. €.....
9. Other, specify.....	<input type="checkbox"/>	app. €.....

**11) How long did you stay in Hungary?**

- |            |                          |                     |                          |
|------------|--------------------------|---------------------|--------------------------|
| • 1-3 days | <input type="checkbox"/> | • 8-10 days         | <input type="checkbox"/> |
| • 4-7 days | <input type="checkbox"/> | • More than 10 days | <input type="checkbox"/> |

**12) Which of the following have you done to on this trip (Tick as many as are applicable.)**

1. Bathing in Lake Balaton	<input type="checkbox"/>	10. Bathing in Lake Hévíz	<input type="checkbox"/>
2. Sightseeing on foot	<input type="checkbox"/>	11. Partying/clubbing	<input type="checkbox"/>
3. Sightseeing on boat	<input type="checkbox"/>	12. Visiting cultural event/festival	<input type="checkbox"/>
4. Trip to Budapest	<input type="checkbox"/>	13. Visiting museum(s)/historic site(s)	<input type="checkbox"/>
5. Trips around the Lake	<input type="checkbox"/>	14. Sailing	<input type="checkbox"/>
6. Trip(s) to other parts of Hungary	<input type="checkbox"/>	15. Riding	<input type="checkbox"/>
7. Visiting thermal baths in the region	<input type="checkbox"/>	16. Cycling	<input type="checkbox"/>
8. Enjoying medical/wellness services	<input type="checkbox"/>	17. Wine tasting	<input type="checkbox"/>
9. Enjoying gastronomy	<input type="checkbox"/>	18. Other, specify.....	<input type="checkbox"/>

**13) How would you rate the following parameters according to you experience:**

- |                                     |                   |   |   |   |                           |
|-------------------------------------|-------------------|---|---|---|---------------------------|
| • Gastronomy (Food & Drink)         | Very satisfactory | 1 | 2 | 3 | 4 Not satisfactory at all |
| • Attitude of people                | Very satisfactory | 1 | 2 | 3 | 4 Not satisfactory at all |
| • Activities/things to do           | Very satisfactory | 1 | 2 | 3 | 4 Not satisfactory at all |
| • Nature                            | Very satisfactory | 1 | 2 | 3 | 4 Not satisfactory at all |
| • Weather                           | Very satisfactory | 1 | 2 | 3 | 4 Not satisfactory at all |
| • Wellness services                 | Very satisfactory | 1 | 2 | 3 | 4 Not satisfactory at all |
| • Prices                            | Very satisfactory | 1 | 2 | 3 | 4 Not satisfactory at all |
| • Quality of services               | Very satisfactory | 1 | 2 | 3 | 4 Not satisfactory at all |
| • Medical services                  | Very satisfactory | 1 | 2 | 3 | 4 Not satisfactory at all |
| • Services of Hévíz-Balaton Airport | Very satisfactory | 1 | 2 | 3 | 4 Not satisfactory at all |

**14) Your nationality:**

1. Russian	<input type="checkbox"/>
2. German	<input type="checkbox"/>
3. Austrian	<input type="checkbox"/>
4. Dutch	<input type="checkbox"/>
5. Swiss	<input type="checkbox"/>

6. Italian	<input type="checkbox"/>
7. Czech	<input type="checkbox"/>
8. Slovakian	<input type="checkbox"/>
9. Polish	<input type="checkbox"/>
10. Croatian	<input type="checkbox"/>

11. Other, please specify..... ...	<input type="checkbox"/>
---------------------------------------	--------------------------

**15) Your age:**

18 years and under	<input type="checkbox"/>
18 – 30 years	<input type="checkbox"/>
31 – 40 years	<input type="checkbox"/>
41 – 50 years	<input type="checkbox"/>
51 – 59 years	<input type="checkbox"/>
60 years and above	<input type="checkbox"/>

16) Your gender: Male ☐ Female ☐

Thank you for your cooperation!

We wish you a safe trip home and hope to see you again!

Should you wish to be contacted by the Hévíz Destination Management Organization, please give us your name and email address below:

Name:.....

E-mail:.....

## 6 Melléklet – Desztinációs Hatásmodell (Nyíregyháza)

### Kivonat a 2010. május 4-i sajtóanyagból:

A vendégéjszakák és a turisták költési szerkezete és összegének nagysága alapján a turizmus-vendéglátásból **2008-ban Nyíregyházán kb. 1,6 milliárd forint közvetlen költség keletkezett.** Az alábbi adatok úgy értelmezhetők, hogy ezen paraméterekkel írható le a nyíregyházi turizmus hozzájárulása a város (és az ország) gazdaságához. Nyíregyházán tehát:

- **A turizmus kapcsán összesen 1,6 Mrd forint költség realizálódik.**
- Ez a kiadás tovaggyűrűző hatások miatt (beszállítók, beszállítók beszállítói stb.) **országosan összesen 2,8 Mrd Ft összes kibocsátást jelent.**
- A **multiplikátorhatás 1,86-os**, azaz 1 Ft közvetlen kiadás 1 Ft 86 fillér összes termelést generál.
- A költségvetésnél közvetlenül jelentkező **adóbevételek** mértéke, amelyek Nyíregyháza turizmusa kapcsán realizálódnak, **összesen 661 M Ft**-ot tesznek ki (a helyi adók a szállodák, vendéglátóhelyek, kiskereskedelmi helyek adóját jelentik, de ebből is csak azt a részt, ami közvetlenül a turizmus hatásaként jelentkezik).

#### Desztinációs Hatásmodell eredményei (2008)

Megnevezés	2008
Belföldi vendégéjszaka, ezer	49
Külföldi ezer	17
Összes kiadás M Ft	1.582
Keletkezett összes kibocsátás M Ft	2.835
Keletkezett bruttó hazai termék Mrd Ft	1.155
Összes munkajövedelem M Ft	682
Generált foglalkoztatás egyenértékesben kifejezve (fő/év)	3.800
ÁFA, M HUF	231
Béradók M HUF	327
Nyereségadó M HUF	103
<b>Összesen</b>	<b>661 Millió</b>
Helyi IFA M HUF	18





**Hévíz-Balaton Airport Kft.**

## **MHM elemzés**

A Magyar Hotel Monitor adataira épülő elemzés a  
Pütkösdi Fesztiválra vonatkozóan

Budapest, 2013. július 3.

**Xellum Tanácsadó és Szolgáltató Kft.**  
1056 Budapest, Október 6. u. 14.

## 7 Előzmények – Magyar Hotel Monitor 2013 Pütkösdi

A Xellum Kft. 2009-ben indította el a Magyar Hotel Monitor adatgyűjtő rendszer, amelynek célja, hogy összehasonlító adatokat gyűjtsön a hazai szállodák forgalmára és teljesítményére vonatkozóan.

Az MHM 2013-ban 149 szálloda adatait gyűjti és elemzi (ebből 8 hévízi, 10 szálloda van a rendszerben Bükről, Sárovarról és Zalakarosról együttevén). Ezen adatok alapján készült el a Pütkösdi Fesztivál időszakaira vonatkozó elemzésünk.

Az MHM az alábbi, napi szintű szállodai adatokat gyűjti és elemzi:

- Átlagos szobaár (ADR)
- Átlagos foglaltság (Occ)
- Szobára jutó átlagos bevétel (RevPAR)
- Szobára jutó teljes bevétel (TrevPAR), amely főként a wellness és a gyógy szállodák esetén fontos paraméter (a szolgáltatások igénybevételenek magas aránya és értéke miatt)

Elemzésünk az összehasonlítás érdekében az alábbi elvek szerint készült:

- A Pütkösdi Fesztivál 2013-ban május 17 -21. között került megrendezésre
- A Pütkösdi Fesztivál 2012-ben május 24 -28. között került megrendezésre és elemzésünk vizsgálja a két év eltéréseit is.

Nemcsak az eseményekre vonatkozó, hanem az azt megelőző, illetve követő időszak (jellemzően egy hét) adatait is vizsgáljuk, ezzel is próbálva kimutatni az események vélelmezett hatásait.

## 8 Eredmények - Magyar Hotel Monitor 2013 Pütkösd

A napi szintű elemzések pontosan olyan célból készülnek, hogy konkrét eseményre vonatkozó eredményeket, hatásokat tudjunk elemezni. A jelen elemzés a hévízi Pütkösi Fesztivál hatásainak kimutatást célozza. Fontos ugyanakkor megjegyezni, hogy az elemzett időszak nem egy kifejezetten hévízi illetőségű esemény napjait jelenti, hiszen a Pütkösi hétvége minden más desztináció számára is a kiemelt időszakok közé tartozik.

Jelen elemzésünk azt próbálja vizsgálni, hogy 2013-ban és 2012-ben kimutathatók-e olyan folyamatok, amelyek az eseménysorozathoz kapcsolhatók valamilyen formában és ezeket az adatokat egyrészt a környező versenytárs településeken (Bükön, Sárváron és Zalakaroson) található szállodák, valamint az MHM rendszerében lévő további wellness és gyógyszállodák adataival vetjük össze.

### 8.1 Pütkösd időszaka

Összességében azt mondhatjuk, hogy:

- a májusi időszak az országos eredményekhez hasonlóan kedvező változásokat mutatott, hiszen országos szinten is hasonló léptékű és irányú (azaz kedvező) változásokat láthatunk (10% körül növekedést)
- az átlagárak közel 15%-kal haladták meg az országosan elér szintet, míg a kihasználtság 20-25%-kal volt magasabb mint a vonatkozó országos átlag
- nem lehetséges tendenciaszerű hatásokat kimutatni az elemzett napokra, hiszen a periódus előtt és után is voltak kiemelkedő napok
- összességében a közeli versenytárs települések jobb eredményeket értek el a Pütkösi hétvégén (mind árakban, mind pedig kihasználtságban)

A piaci adatok alapján azt jelzik, hogy Hévíz, tartva az országosan jellemző átlagos eredményekhez mért igen kedvező pozícióit, a külön elemzés tárgyául vett Pütkösi Fesztivál eseménysorozatával nem tudott a szállodák adatain keresztül egyértelműen kimutatatható piaci előnyre szert tenni.



Puczkó László  
ügyvezető igazgató

## ADR (átlagos szobaár)

		10.máj	11.máj	12.máj	13.máj	14.máj	15.máj	16.máj	Pünkösdi Fesztivál					22.máj	23.máj	24.máj	25.máj	26.máj	27.máj	28.máj
2013	ARR	péntek	szombat	vasárnap	hétfő	kedd	szerda	csütörtök	17.máj	18.máj	19.máj	20.máj	21.máj	kedd	szerda	csütörtök	péntek	szombat	vasárnap	hétfő
	Hévíz	15 970	13 068	14 438	15 120	14 389	14 966	14 341	15 947	16 548	17 240	14 916	15 032	15 116	14 894	14 352	13 216	13 787	14 291	13 728
	Sárvár/Bük/Zalakaros	19 721	5 913	9 953	9 560	9 112	8 331	10 488	13 003	15 548	15 956	10 234	10 929	11 260	10 846	12 099	11 009	9 812	9 966	9 945
	Egyéb wellness/gyógy	11 756	11 431	9 796	11 296	10 664	10 053	9 779	12 569	14 095	14 517	10 690	9 963	9 994	9 815	10 922	11 773	9 821	9 966	9 752
2012	ARR	17.máj	18.máj	19.máj	20.máj	21.máj	22.máj	23.máj	24.máj	25.máj	26.máj	27.máj	28.máj	29.máj	30.máj	31.máj	01.jún	02.jún	03.jún	04.jún
	Hévíz	14 400	14 409	14 764	13 316	13 042	13 047	13 334	14 266	14 863	16 452	16 028	12 833	13 299	13 762	14 258	13 778	13 527	12 821	13 552
	Sárvár/Bük/Zalakaros	7 513	7 347	7 604	8 135	8 309	7 922	7 973	7 631	12 684	13 607	13 339	9 511	7 577	6 807	10 107	9 153	8 501	6 291	8 769
	Egyéb wellness/gyógy	10 383	11 207	11 710	9 245	10 475	9 503	9 869	10 584	12 512	13 946	13 915	8 815	9 614	11 468	11 216	10 887	11 148	9 018	9 862

## OCC (kihasználtság)

		10.máj	11.máj	12.máj	13.máj	14.máj	15.máj	16.máj	Pünkösdi Fesztivál					22.máj	23.máj	24.máj	25.máj	26.máj	27.máj	28.máj
2013	OCC	péntek	szombat	vasárnap	hétfő	kedd	szerda	csütörtök	17.máj	18.máj	19.máj	20.máj	21.máj	hétfő	kedd	szerda	csütörtök	péntek	szombat	vasárnap
	Hévíz	81,9%	74,6%	67,4%	68,3%	70,1%	70,8%	70,0%	81,0%	86,7%	82,9%	69,4%	69,6%	74,3%	75,4%	81,0%	84,5%	71,3%	74,6%	70,2%
	Sárvár/Bük/Zalakaros	81,3%	71,0%	45,0%	50,5%	55,9%	50,8%	46,1%	60,9%	73,9%	62,9%	41,6%	41,7%	61,5%	64,7%	73,9%	68,1%	54,7%	59,0%	57,5%
	Egyéb wellness/gyógy	66,9%	59,0%	34,1%	39,8%	38,0%	37,3%	35,4%	48,3%	71,2%	67,9%	29,8%	34,8%	40,2%	43,6%	66,0%	62,2%	38,2%	45,1%	43,8%
2012	OCC	17.máj	18.máj	19.máj	20.máj	21.máj	22.máj	23.máj	24.máj	25.máj	26.máj	27.máj	28.máj	29.máj	30.máj	31.máj	01.jún	02.jún	03.jún	04.jún
	Hévíz	76,2%	77,5%	79,8%	71,1%	68,5%	70,9%	63,7%	65,2%	82,0%	83,2%	80,1%	63,7%	60,3%	64,1%	64,5%	76,7%	86,0%	68,2%	69,7%
	Sárvár/Bük/Zalakaros	68,4%	75,4%	78,9%	50,7%	53,9%	54,8%	52,7%	51,8%	69,9%	78,5%	68,5%	48,0%	47,3%	48,1%	53,3%	67,3%	73,7%	50,0%	57,7%
	Egyéb wellness/gyógy	50,2%	55,5%	51,8%	32,5%	39,6%	39,7%	39,8%	48,0%	56,1%	71,3%	56,4%	29,3%	30,0%	33,0%	37,4%	48,7%	50,6%	38,1%	43,0%

## RevPAR (egy kiadható szobára jutó árbevétel)

		10.máj	11.máj	12.máj	13.máj	14.máj	15.máj	16.máj	Pütkösi Fesztivál					22.máj	23.máj	24.máj	25.máj	26.máj	27.máj	28.máj
2013	RevPAR	péntek	szombat	vasárnap	hétfő	kedd	szerda	csütörtök	17.máj	18.máj	19.máj	20.máj	21.máj	22.máj	23.máj	24.máj	25.máj	26.máj	27.máj	28.máj
	Hévíz	13 073	9 749	9 724	10 328	10 085	10 602	10 032	péntek	szombat	vasárnap	hétfő	kedd	hétfő	kedd	szerda	csütörtök	péntek	szombat	vasárnap
	Sárvár/Bük/Zalakaros	16 028	4 200	4 476	4 826	5 097	4 231	4 837	12 924	14 339	14 290	10 353	10 464	6 920	7 020	8 939	7 499	5 364	5 877	5 714
	Egyéb wellness/gyógy	7 860	6 747	3 337	4 499	4 049	3 749	3 466	7 920	11 487	10 038	4 255	4 557	11 236	11 234	11 631	11 171	9 824	10 662	9 641
2012	RevPAR	17.máj	18.máj	19.máj	20.máj	21.máj	22.máj	23.máj	24.máj	25.máj	26.máj	27.máj	28.máj	29.máj	30.máj	31.máj	01.jún	02.jún	03.jún	04.jún
	Hévíz	10 970	11 174	11 783	9 470	8 936	9 244	8 488	9 306	12 187	13 682	12 835	8 178	8 019	8 817	9 203	10 563	11 629	8 741	9 443
	Sárvár/Bük/Zalakaros	7 553	8 396	8 808	2 753	3 509	5 056	4 046	3 949	8 863	10 679	9 144	4 566	3 586	3 275	5 384	6 158	6 265	3 146	5 060
	Egyéb wellness/gyógy	5 212	6 217	6 063	3 005	4 143	3 771	3 933	5 077	7 024	9 950	7 843	2 581	2 889	3 780	4 195	5 303	5 637	3 437	4 237

## TRevPAR (egy kiadható szobára jutó teljes árbevétel)

		10.máj	11.máj	12.máj	13.máj	14.máj	15.máj	16.máj	Pütkösi Fesztivál					22.máj	23.máj	24.máj	25.máj	26.máj	27.máj	28.máj
2013	TrevPAR	péntek	szombat	vasárnap	hétfő	kedd	szerda	csütörtök	17.máj	18.máj	19.máj	20.máj	21.máj	22.máj	23.máj	24.máj	25.máj	26.máj	27.máj	28.máj
	Hévíz	26 898	25 265	18 550	21 118	19 037	19 523	18 506	péntek	szombat	vasárnap	hétfő	kedd	hétfő	kedd	szerda	csütörtök	péntek	szombat	vasárnap
	Sárvár/Bük/Zalakaros	27 084	14 987	9 410	9 583	10 824	8 075	9 337	24 617	27 557	27 114	19 292	21 381	21 105	22 426	23 345	24 120	19 028	21 187	20 510
	Egyéb wellness/gyógy	16 204	15 551	8 139	8 359	7 973	8 000	8 005	15 146	21 760	20 597	9 121	8 148	13 089	14 639	18 241	16 453	12 682	12 269	11 622
2012	TrevPAR	17.máj	18.máj	19.máj	20.máj	21.máj	22.máj	23.máj	24.máj	25.máj	26.máj	27.máj	28.máj	29.máj	30.máj	31.máj	01.jún	02.jún	03.jún	04.jún
	Hévíz	20 457	21 602	22 979	17 317	18 552	18 511	16 769	17 662	23 911	25 239	23 451	16 161	16 520	17 119	20 426	21 004	22 538	17 413	19 641
	Sárvár/Bük/Zalakaros	16 314	17 069	18 269	6 805	10 550	9 606	6 298	8 101	16 766	20 425	17 583	9 709	7 930	9 158	10 782	13 955	14 496	6 982	10 695
	Egyéb wellness/gyógy	11 342	12 601	13 139	7 379	7 801	7 478	8 880	11 236	14 630	16 789	15 064	6 986	6 488	7 226	9 789	11 718	13 176	8 207	7 730

**Hévíz-Balaton Airport Kft.**

## **MHM elemzés**

A Magyar Hotel Monitor adataira épülő elemzés a  
júniusi utolsó hétre vonatkozóan

Budapest, 2013. augusztus 1.

**Xellum Tanácsadó és Szolgáltató Kft.**  
1056 Budapest, Október 6. u. 14.

## 9 Előzmények - Magyar Hotel Monitor 2013 június

A Xellum Kft. 2009-ben indította el a Magyar Hotel Monitor adatgyűjtő rendszer, amelynek célja, hogy összehasonlító adatokat gyűjtsön a hazai szállodák forgalmára és teljesítményére vonatkozóan.

Az MHM 2013-ban 149 szálloda adatait gyűjti és elemzi (ebből 8 hévízi, 10 szálloda van a rendszerben Bükről, Sárvárról és Zalakarosról együttevve). Ezen adatok alapján készült el a júniusi időszakra vonatkozó elemzésünk.

Az MHM az alábbi, napi szintű szállodai adatokat gyűjti és elemzi:

- Átlagos szobaár (ADR)
- Átlagos foglaltság (Occ)
- Szobára jutó átlagos bevétel (RevPAR)
- Szobára jutó teljes bevétel (TrevPAR), amely főként a wellness és a gyógyszállodák esetén fontos paraméter (a szolgáltatások igénybevételének magas aránya és értéke miatt)

Elemzésünk az összehasonlítás érdekében az alábbi elvek szerint készült:

- 2013. június utolsó hetének elemzése (2013.06.25-30.)
- 2012. június utolsó hetének elemzése (2012.06.25-30.)

Nemcsak az adott időszakra vonatkozó, hanem az azt megelőző, illetve követő időszak (jellemzően egy hét) adatait is vizsgáljuk, ezzel is próbálva kimutatni az elemzett időszak vélelmezett hatásait és eltéréseit.

## 10 Eredmények - Magyar Hotel Monitor 2013 június

A napi szintű elemzések pontosan olyan célból készülnek, hogy konkrét eseményre vonatkozó eredményeket, hatásokat tudjunk elemezni. A jelen elemzés a június utolsó hetének napjainak hatásai vizsgálja.

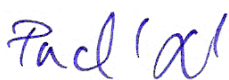
Jelen elemzésünk azt próbálja vizsgálni, hogy 2013-ban és 2012-ben kimutathatók-e olyan folyamatok, amelyek az adott hét napjaihoz kapcsolhatók valamilyen formában és ezeket az adatokat egyrészt a környező versenytárs településeken (Bükön, Sárváron és Zalakaroson) található szállodák, valamint az MHM rendszerében lévő további wellness és gyógyszállodák adataival vetjük össze.

### 10.1 Az eredmények - június

Összességében azt mondhatjuk, hogy:

- a hévízi eredmények bázis közeli szintet értek el az elemzett júniusi hét során, illetve azt megelőzően, ugyanakkor több olyan nap is volt július első hetében, amelyek kiugróan jó értékeket mutatnak, ha a változások irányát és tendenciáit vesszük. Nominális értékben azonban Hévíz vezető pozíciója továbbra is egyértelmű.
- a versenytárs települések adatai közül számottevő eltérést az elért átlagárak (ARR) területén tapasztalhatunk, hiszen ott akár 20%-50%(!)-os növekedést is el tudtak érni az elemzett szállodák
- a foglaltság eredményeit (OCC) nem tükrözik jelentős eltéréseket, ugyanakkor látható, hogy a nem versenytárs települések szállodái igencsak hullámzó foglaltsági adatokat értek el, míg a versenytársak bázist meghaladó eredménye stabilnak mutatkozik
- a RevPAR értékek értelemszerűen (hiszen hasonló foglaltsági trendek mellett magasabb árváltozásokat értek el) kiugróan jobban voltak a versenytárs települések szállodáiban
- a TRevPAR értékek között látható rés jóval kisebb a Hévíz, illetve Sárvár-Bük-Zalakaros viszonylatban, mint azt az ARR és a RevPAR esetén látható, azaz a szállásszolgáltatásokon kívüli egyéb szolgáltatások (pl. gyógyászat, étkezés) értékesítésének eredménye kevésbé tér el az elemzett desztinációk között. Hévíz ebből következően a szobaárakban élvez alapvető versenyelőnyt.

Azt mondhatjuk, hogy Hévíz az elemzett időszakban is egyértelműen versenytársai előtt teljesített, ugyanakkor az átlagárakban azok közelebb kerültek a Hévízen elért árakhoz.



Puczkó László  
ügyvezető igazgató



## ADR (átlagos szobaár)

		18.jún	19.jún	20.jún	21.jún	22.jún	23.jún	24.jún	Június vége						01.júl	02.júl	03.júl	04.júl	05.júl	06.júl	07.júl
		kedd	szerda	csütörtök	péntek	szombat	vasárnap	hétfő	25.jún	26.jún	27.jún	28.jún	29.jún	30.jún	01.júl	02.júl	03.júl	04.júl	05.júl	06.júl	07.júl
2013	ARR																				
	Hévíz	13 625	13 640	13 673	12 701	13 580	14 134	13 800	13 959	13 707	13 767	14 918	14 529	15 600	19 140	17 765	19 464	19 925	19 606	17 955	19 153
	Sárvár/Bük/Zalakaros	9 710	9 313	9 233	10 327	10 860	9 617	9 734	10 428	10 565	11 140	11 595	11 012	10 192	12 808	13 562	13 271	14 388	14 908	13 463	14 583
	Egyéb wellness/gyógy	11 024	11 250	10 853	11 424	11 637	9 770	10 281	10 278	10 075	10 479	11 320	12 373	9 965	10 968	10 996	12 136	12 197	13 102	12 995	12 151
2012	ARR																				
	Hévíz	12 958	13 511	13 218	12 831	13 166	12 704	12 798	13 372	12 746	13 203	12 582	12 924	14 571	12 747	13 924	14 056	13 937	14 011	13 988	14 335
	Sárvár/Bük/Zalakaros	7 117	8 813	6 703	7 676	8 497	8 401	6 409	7 631	6 975	7 335	9 267	8 636	7 641	9 055	8 301	8 873	9 633	9 651	11 948	12 363
	Egyéb wellness/gyógy	10 865	10 468	12 164	10 484	11 854	11 404	11 754	10 569	10 493	10 656	10 626	12 137	13 175	11 552	11 939	12 260	11 992	12 845	13 406	14 138

## ADR (átlagos szobaár) Index

		18.jún	19.jún	20.jún	21.jún	22.jún	23.jún	24.jún	Június vége						01.júl	02.júl	03.júl	04.júl	05.júl	06.júl	07.júl
									25.jún	26.jún	27.jún	28.jún	29.jún	30.jún	01.júl	02.júl	03.júl	04.júl	05.júl	06.júl	07.júl
2013/2012	ARR Index																				
	Hévíz	105,1%	101,0%	103,4%	99,0%	103,1%	111,3%	107,8%	104,4%	107,5%	104,3%	118,6%	112,4%	107,1%	150,2%	127,6%	138,5%	143,0%	139,9%	128,4%	133,6%
	Sárvár/Bük/Zalakaros	136%	106%	138%	135%	128%	114%	152%	137%	151%	152%	125%	128%	133%	141%	163%	150%	149%	154%	113%	118%
	Egyéb wellness/gyógy	101%	107%	89%	109%	98%	86%	87%	97%	96%	98%	107%	102%	76%	95%	92%	99%	102%	102%	97%	86%

## OCC (kihasználtság)

		18.jún	19.jún	20.jún	21.jún	22.jún	23.jún	24.jún	Június vége						01.júl	02.júl	03.júl	04.júl	05.júl	06.júl	07.júl
2013	OCC	kedd	szerda	csütörtök	péntek	szombat	vasárnap	hétfő	25.jún	26.jún	27.jún	28.jún	29.jún	30.jún	01.júl	02.júl	03.júl	04.júl	05.júl	06.júl	07.júl
	Hévíz	72,3%	73,9%	78,9%	76,2%	72,3%	69,4%	70,6%	74,3%	72,3%	73,9%	73,9%	70,0%	58,9%	64,7%	68,9%	67,3%	68,2%	63,9%	74,1%	61,8%
	Sárvár/Bük/Zalakaros	73,7%	68,2%	69,4%	70,7%	70,4%	64,9%	75,2%	75,2%	71,9%	69,5%	67,6%	64,6%	48,1%	50,6%	56,9%	58,5%	62,7%	68,9%	68,0%	48,9%
	Egyéb wellness/gyógy	49,1%	50,3%	56,7%	69,1%	70,3%	53,4%	61,8%	63,6%	70,6%	64,4%	58,7%	61,1%	42,8%	52,0%	55,2%	63,4%	64,0%	72,0%	74,2%	48,1%
2012	OCC	18.jún	19.jún	20.jún	21.jún	22.jún	23.jún	24.jún	25.jún	26.jún	27.jún	28.jún	29.jún	30.jún	01.júl	02.júl	03.júl	04.júl	05.júl	06.júl	07.júl
	Hévíz	72,9%	75,0%	73,0%	75,4%	74,5%	73,2%	73,7%	72,0%	74,3%	70,8%	70,9%	70,6%	67,8%	61,3%	67,3%	71,9%	70,0%	73,7%	70,9%	77,4%
	Sárvár/Bük/Zalakaros	70,5%	67,0%	65,3%	66,2%	70,1%	74,0%	65,5%	69,9%	63,1%	62,1%	61,7%	66,2%	58,1%	49,0%	61,5%	60,7%	63,3%	70,5%	71,5%	69,9%
	Egyéb wellness/gyógy	52,0%	49,0%	49,3%	50,0%	58,2%	57,6%	46,2%	58,8%	61,7%	62,3%	59,4%	55,2%	63,8%	41,0%	51,5%	57,8%	60,2%	60,6%	67,3%	70,2%

## OCC (kihasználtság) Index

		18.jún	19.jún	20.jún	21.jún	22.jún	23.jún	24.jún	25.jún	26.jún	27.jún	28.jún	29.jún	30.jún	01.júl	02.júl	03.júl	04.júl	05.júl	06.júl	07.júl
2013/2012	OCC index	99,2%	98,5%	108,1%	101,1%	97,1%	94,9%	95,8%	103,1%	97,3%	104,3%	104,2%	99,0%	86,9%	105,6%	102,4%	93,6%	97,4%	86,7%	104,5%	79,8%
	Hévíz	104%	102%	106%	107%	100%	88%	115%	108%	114%	112%	110%	98%	83%	103%	93%	96%	99%	98%	95%	70%
	Sárvár/Bük/Zalakaros	104%	102%	106%	107%	100%	88%	115%	108%	114%	112%	110%	98%	83%	103%	93%	96%	99%	98%	95%	70%
	Egyéb wellness/gyógy	94%	103%	115%	138%	121%	93%	134%	108%	114%	103%	99%	111%	67%	127%	107%	110%	106%	119%	110%	69%

## RevPAR (egy kiadható szobára jutó árbevétel)

		18.jún	19.jún	20.jún	21.jún	22.jún	23.jún	24.jún	Június vége						01.júl	02.júl	03.júl	04.júl	05.júl	06.júl	07.júl
2013	RevPAR	kedd	szerda	csütörtök	péntek	szombat	vasárnap	hétfő	25.jún	26.jún	27.jún	28.jún	29.jún	30.jún	01.júl	02.júl	03.júl	04.júl	05.júl	06.júl	07.júl
	Hévíz	9 857	10 083	10 790	9 676	9 825	9 810	9 748	10 367	9 916	10 168	11 028	10 163	9 194	12 390	12 245	13 104	13 586	12 523	13 306	11 832
	Sárvár/Bük/Zalakaros	7 156	6 355	6 407	7 298	7 642	6 242	7 315	7 843	7 594	7 737	7 843	7 115	4 904	6 486	7 718	7 770	9 025	10 273	9 155	7 132
	Egyéb wellness/gyógy	5 409	5 661	6 153	7 893	8 181	5 214	6 349	6 537	7 112	6 747	6 642	7 555	4 269	5 703	6 070	7 691	7 807	9 431	9 648	5 848
2012	RevPAR	18.jún	19.jún	20.jún	21.jún	22.jún	23.jún	24.jún	25.jún	26.jún	27.jún	28.jún	29.jún	30.jún	01.júl	02.júl	03.júl	04.júl	05.júl	06.júl	07.júl
	Hévíz	9 446	10 136	9 653	9 669	9 814	9 295	9 434	9 629	9 475	9 353	8 922	9 129	9 883	7 816	9 377	10 106	9 754	10 323	9 919	11 099
	Sárvár/Bük/Zalakaros	5 021	5 902	4 375	5 085	5 953	6 217	4 195	5 337	4 401	4 557	5 717	5 720	4 437	4 440	5 101	5 388	6 095	6 808	8 538	8 639
	Egyéb wellness/gyógy	5 225	5 125	6 001	5 247	6 895	6 571	5 430	6 216	6 474	6 638	6 313	6 704	8 408	4 735	6 145	7 084	7 219	7 784	9 020	9 931

## RevPAR (egy kiadható szobára jutó árbevétel) Index

		18.jún	19.jún	20.jún	21.jún	22.jún	23.jún	24.jún	25.jún	26.jún	27.jún	28.jún	29.jún	30.jún	01.júl	02.júl	03.júl	04.júl	05.júl	06.júl	07.júl
2013 / 2012	RevPAR Index	104,4%	99,5%	111,8%	100,1%	100,1%	105,5%	103,3%	107,7%	104,7%	108,7%	123,6%	111,3%	93,0%	158,5%	130,6%	129,7%	139,3%	121,3%	134,1%	106,6%
	Hévíz	104,4%	99,5%	111,8%	100,1%	100,1%	105,5%	103,3%	107,7%	104,7%	108,7%	123,6%	111,3%	93,0%	158,5%	130,6%	129,7%	139,3%	121,3%	134,1%	106,6%
	Sárvár/Bük/Zalakaros	143%	108%	146%	144%	128%	100%	174%	147%	173%	170%	137%	124%	111%	146%	151%	144%	148%	151%	107%	83%
	Egyéb wellness/gyógy	104%	110%	103%	150%	119%	79%	117%	105%	110%	102%	105%	113%	51%	120%	99%	109%	108%	121%	107%	59%

## TRevPAR (egy kiadható szobára jutó teljes árbevétel)

		18.jún	19.jún	20.jún	21.jún	22.jún	23.jún	24.jún	Június vége						01.júl	02.júl	03.júl	04.júl	05.júl	06.júl	07.júl
2013	TrevPAR	kedd	szerda	csütörtök	péntek	szombat	vasárnap	hétfő	25.jún	26.jún	27.jún	28.jún	29.jún	30.jún	01.júl	02.júl	03.júl	04.júl	05.júl	06.júl	07.júl
	Hévíz	19 083	19 340	20 797	19 416	20 478	18 468	21 160	21 058	19 090	18 769	20 484	20 625	17 873	21 740	21 629	21 233	26 315	22 051	26 445	20 807
	Sárvár/Bük/Zalakaros	15 052	13 482	14 380	14 338	15 709	13 718	15 999	15 884	15 223	15 868	17 500	14 448	12 487	12 779	14 030	13 438	14 284	16 684	16 033	14 144
	Egyéb wellness/gyógy	10 614	11 216	12 837	15 259	16 731	11 225	12 591	13 244	14 755	16 261	13 708	15 492	10 834	11 238	11 306	13 947	14 937	15 854	17 131	15 771
2012	TrevPAR	18.jún	19.jún	20.jún	21.jún	22.jún	23.jún	24.jún	25.jún	26.jún	27.jún	28.jún	29.jún	30.jún	01.júl	02.júl	03.júl	04.júl	05.júl	06.júl	07.júl
	Hévíz	19 712	19 744	18 835	18 614	20 275	18 143	17 947	19 259	17 946	18 453	17 960	20 306	18 737	14 628	18 197	19 699	18 797	19 757	18 483	21 127
	Sárvár/Bük/Zalakaros	13 455	12 894	8 883	11 140	11 246	15 353	8 826	11 645	10 197	8 855	12 324	12 411	12 051	9 476	12 841	11 509	10 914	14 138	16 561	17 251
	Egyéb wellness/gyógy	49 707	10 828	11 170	11 199	13 175	13 694	10 476	11 832	12 631	12 741	12 587	12 993	17 338	10 479	12 119	14 370	13 605	15 039	17 018	17 796

## TRevPAR (egy kiadható szobára jutó teljes árbevétel) Index

		18.jún	19.jún	20.jún	21.jún	22.jún	23.jún	24.jún	25.jún	26.jún	27.jún	28.jún	29.jún	30.jún	01.júl	02.júl	03.júl	04.júl	05.júl	06.júl	07.júl
2013/2012	TRevPAR Index																				
	Hévíz	96,8%	98,0%	110,4%	104,3%	101,0%	101,8%	117,9%	109,3%	106,4%	101,7%	114,1%	101,6%	95,4%	148,6%	118,9%	107,8%	140,0%	111,6%	143,1%	98,5%
	Sárvár/Bük/Zalakaros	112%	105%	162%	129%	140%	89%	181%	136%	149%	179%	142%	116%	104%	135%	109%	117%	131%	118%	97%	82%
	Egyéb wellness/gyógy	21%	104%	115%	136%	127%	82%	120%	112%	117%	128%	109%	119%	62%	107%	93%	97%	110%	105%	101%	89%



## MHM Elemzés

Június utolsó hete (2013)